

חסרון בשדרה בש"א שתי חוליות ובה"א חוליא אחת

(נב. :)

לקתה בכליאת אחת וכ"ש בשתייהן

(נה. :)

בוקא דאטמא דשף מדוכתיה -
[ראש עצם] קולית הירך שקפץ ממקומו
חור שבעצם האליה שהוא תחוב בו...
כעלי זה התחוב בחור המכתשת

(נד. :)

עצם האליה
(הנק"א)

נעקרה צלע מעיקרה - עם חצי חולייתה

(נב. :)

גולגולת שנחבסה ברובה -
שהוכתה מכות רבות ולא נפחתה ולא ניקב הקרום

(נב. :)

קולית, ירך, אטמא

שוק

כרס - פנצי"א לבה
בלא ביה"כ והמסס

הסחוס (עצם החזה)

ארכובה ותחתונה

לדעה א' לדעה ב'

ארכובה יינוי"ל מקום חיבור השוק והירך

בהמה שנחתכו רגליה מן הארכובה ולמעלה
האחרונים קרי רגלים
(עו. עז.)

בשר החופה את רוב הכרס ברובו -
קרום עב... כשפותחין את הבהמה... והוא נראה...
שהרי אותו בשר מחזיק כל בני המעים והולך עד הירכים
שמיעוט הכרס נחבא בתוך צלעות החזה והסחוס
ורובו מכוסה בבשר
(נ. :)

סימנים שנדלדלו ברובן -
נתלשו בכמה מקומות
ומחוברין כאן מעט וכאן מעט
(מד. :)

פיר"ח שנתפרדו זמ"ז

חרותא - צמקה ריאה שלה
ונתקשה כחרייות של דקל
(נה. :)

ניקב הטחול בעליונו מקום שהיא עבה
אבל בקולשיה כשרה
(נה. :)

ושלפנים קרי ידים

ציור 33

עניני שב שמעתתא
אורך בהמה צד שמאל

דף מג ע"א רש"י (ד"ה לא תיפוק) ... וכל הנך טרפופ דמנינן לקמן כריאה כגון חליף דלואני דף מז ע"א (ציורים 64ר), ודמיא לנשרא... שם ע"ב (ציור 87ר), ואטום כריאה שם (ובציורים 88ר-89ר), כולהו ככלל ריאה שניקבה או שספרה נינהו, חליף היינו ספרה ממקום שהיא ראויה להיות שם והנך חזותא לקותא נינהו וכל לקותא סופה לינקב והוא לא נקובה, וחליף דשני קרומים דושט שניהם נטולים ממקום שהן ראויין להיות ואין לך נקובה גדולה מזו. להלן בהמשך העמוד (ציור 15ג).

תוספות (ד"ה הנך דאפקת) וא"ת למאן דלית ליה לקמן (דף נד ע"א) ההיא דרב מתנא דזוקד"א מאי נינהו י"ח טרפופ וי"ל דבאיככול ניבי הוי טרפה לכו"ע לקמן דף נד ע"ב (ציור 369ג), וא"ת לעולא וכו' וי"ל דניטל צומת הגידין חשיב חדא ולרכיש הוא כלל נחתכו רגליה לקמן דף עו ע"א (ושם החל מציור 1ד). ועוד קשה למ"ד נקרע רוב חילונה זהו צמר החופה את רוב הכרס חסר להו חדא דהכא חשיב להו צמרת רבי יוסי בר"ח לקמן דף נ ע"ב (ושם בציור 245ג), וא"ת וכי היכי דחשיב וכו' א"כ ריאה שספרה וחסרון דשדרה נחשוב נמי כחד וי"ל לפי דאין שיעורן שזה חסרון דריאה ככל שהוא לקמן דף מז ע"ב (ציור 94ר), וחסרון דשדרה פלוגתא דב"ש וצ"ה לקמן דף נב ע"ב (ציור 330ג), א"נ לפי שזה צמר חזה בעצם וא"ת נקרע רוב החילונה וצמר החופה את רוב הכרס נמי נחשוב כחד וי"ל דרוב החילונה הוא רוב הכרס וצמר החופה את רוב הכרס אינו רוב צמר חלל רוב ממה שנגד רוב הכרס לקמן דף נ ע"ב (ציור 245ג), וא"ת ואמאי לא חשיב חסרון הגררת דהוי כחאיסר וי"ל דטעמא דחסרון משום דסופה ליפסק צרו. לקמן במשנה דף נד ע"א וראה בדף מה ע"א (ציור 84ג).

33. הציור שלפנינו מראה את מקום הטרפופ של כסג"ר ושב שמעתתא בגוף הבהמה, עם ציון הדף בגמרא בו מפורטים דיניהן, כל אחד במקומו.

"מן הארכובה ולמעלה" ציירתי בשני מקומות, לפי שתי הדעות שהובאו בגמרא לקמן בפרק רביעי דף עו ע"א (רבי חייה ורבי אושיעא).

גמרא. אמר עולא ח' מיני טרפות נאמרו לו למשה בסיני נקובה ופסוקה נטולה וחסורה קרועה ודרוסה נפולה ושבורה. רש"י נטולה — ניטלה הכנד. לקמן דף מז ע"א (ושם ציור ג184). נפולה — נפלה מן הגג לקמן דף נא ע"א (ושם החל מציור ג268), וגלודה ככלל נטולה שניטל עורה לקמן דף נה ע"ב (ושם החל מציור ג388), ונחמכו רגליה ככלל חסורה לקמן דף עז ע"א (ושם החל מציור 1ד), ושף מדוכמיה ככלל נטולה לקמן דף נד ע"א-ע"ב (ושם בציורים ג368-370), וכן נלדלו סימנים לקמן דף מד ע"א (ושם בציור ג65), וחניסת גולגולת ככלל שבורה לקמן דף נב ע"ב (ושם החל מציור ג333), וכשר המופה היינו קרועה. לקמן דף נ ע"ב (ושם בציורים ג245-246).

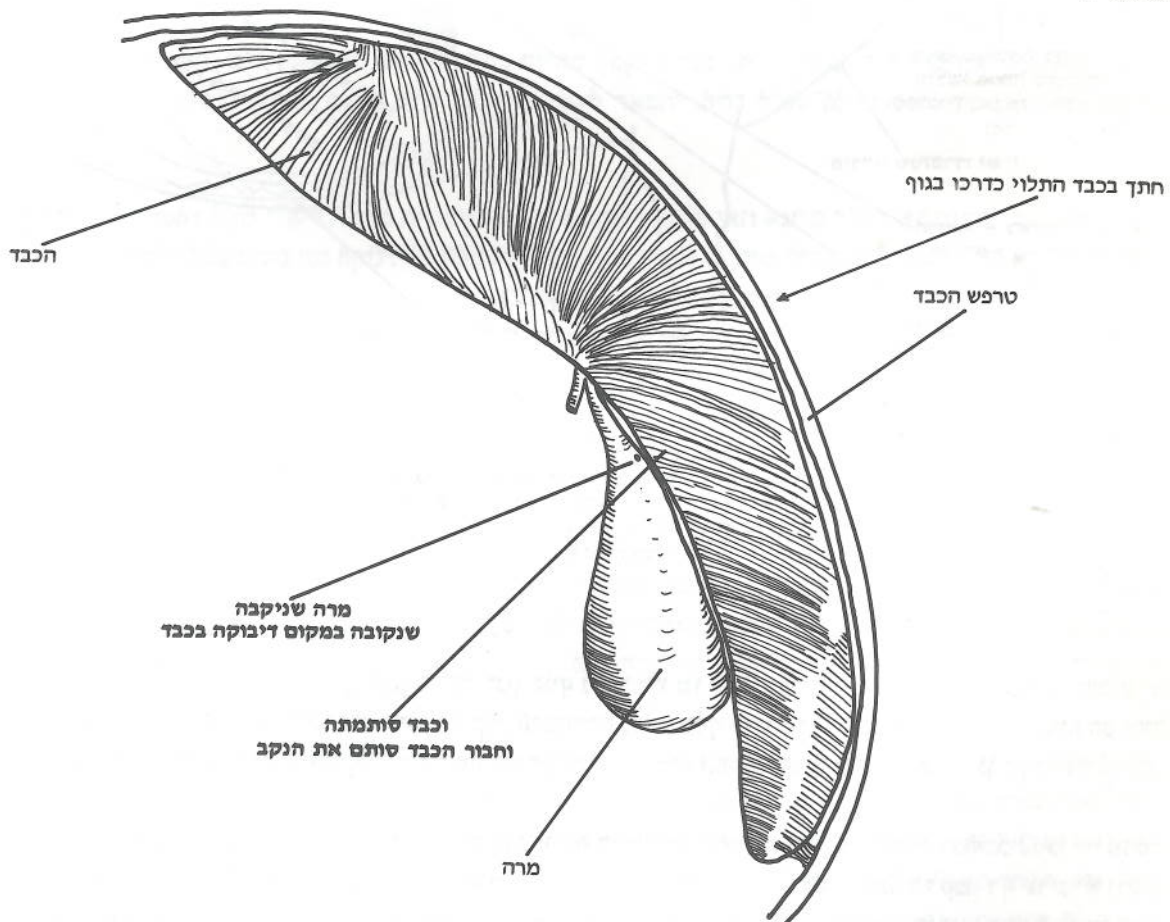
גמרא. אמר חייא בר רב ח' טרפות יש בנקובה. רש"י נקוצת הוושט להלן בהמשך העמוד (ציור ג5), והקרוס לקמן דף מה ע"א (ציור ג113), והלנז לקמן שם ע"ב (ציור ג122), והריאה לקמן דף מז ע"א (ציור ג8), והקינה לקמן דף מט ע"א (ציור ג197), והדקין לקמן דף נ ע"א (ציור ג224), כרס הפנימי לקמן דף נ ע"ב (החל מציור ג239), והמסס וזיה"כ חלל הוא לקמן דף נ ע"ב (ציור ג262).

גמרא. דתניא... ר' יוסי בר' יהודה אומר אף ניקבה המרה א"ר יצחק בר' יוסף א"ר יוחנן הלכה כריב"ר וא"ר יצחק ב"ר יוסף א"ר יוחנן מאי אהדרו ליה חבריה לריב"ר יישפוך לארץ מררתי ועדיין איוב קיים. ראה בציור ג1 ניקבה המרה.

...דאלת"ה יפלה כליותי ולא יחמול מי קא חיי. רש"י היינו לקומא וטרפה. לקמן דף נה ע"א (ציור ג377). תוספות (ד"ה יפלה כליותי) פי' צקונטרס וכו' וקשה דמנ"ל דהאי לקומא דאיוב הוי לקומא דהוא ציה טרפה הא איכא לקומא דכשרה כדאמר לקמן (דף נה ע"ב) מליא מוגלא טרפה מים זכים כשרה לקמן שם ע"ב (ובציור ג382), אלא הכי פריך יפלה כליותי מי קא חיי צלא רפואה הא קאמר לקמן (דף נד ע"א) דמחו ככולימא וקטליה ואי צדרי ליה סמא חיי... (שם בציור ג364).

גמרא. ואר"י בר' יוסף א"ר יוחנן הלכה כדברי האומר כזית. רש"י דזעינן כזית שזר צניטל הכנד וכו' יתבאר לקמן בדף מז ע"א (ושם החל מציור ג184).

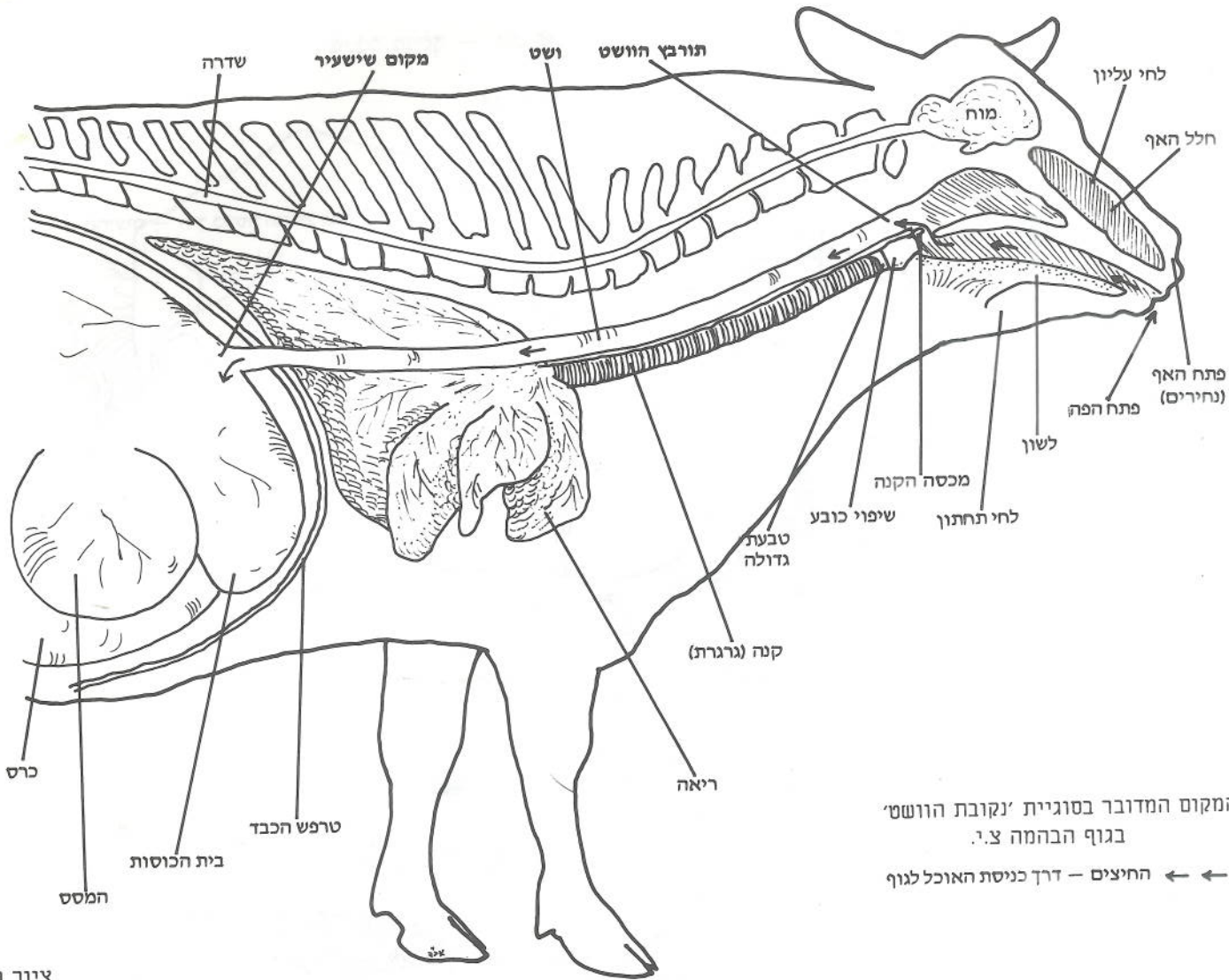
גמרא. ואר"י בר' אר"י מרה שניקבה וכבד סותמתה כשרה. רש"י שנקוצה צמקוס דינוקה צנדז ומצור הכנד סותם את הנקב. כשרה — אפילו לריב"ר.



ציור ג2

סוכך ואדוק בכבד אינו סותם. כתוב בפיהמ"ש להרמב"ם: "ומרה — כיס המרה", וביאר התוי"ט שכתב כן כיון שהמרה היא שם לליחה הנמצאת בכיס, ולכן פירש שהנקב הוא באבר ששמו כיס המרה. ביאר הרשב"ץ ביבי"ש (דף ח ע"א) טעם טרפות ניקבה המרה: "והמרה... תועלתה שהיא לנקות הדם כדי שישאר נקי... וגם לנקות המעיין ולרחוץ אותם ולעורר תאוות יציאת הריעי ואם ניקבה הרי בטלה תועלתה". וביאור דבריו בתועלת המרה הוא לפי הידוע היום על תפקידי המרה, שרוב מי המרה נכנסים לדם, ומיעוטם המרוכז ע"י השהייה בכיס, מטפטף אל ראש המעי

ג2. המרה היא כיס בצורת שק קטן דומה לאגס (בשור בינוני גדולו עד כעשרה ס"מ), התלוי בכבד והמחובר אליו בצינורות, ועל כן יכול הוא לסתום את הנקב שניקבה, וכמו שביאר רבינו יהונתן מלוניל: "שהרי דרך הכבד להיות נקוב למרה ולפיכך אם ניקב במקום אחר (=פ"י) שניקבה המרה וכבד סותמתה הוא כמו שנפתח נקב נוסף מהכבד למרה, אב"ד) לא פסיל ליה כדתנן במתני' בהמסס וביה"כ שניקבו זל"ז שכיון שדרך זה לשפוך בתוך זה אם נפתח בו פתח אחר אינו מזיקו". כתב הרמב"ם (פ"ו ה"ו): "ואם לא נסתם הנקב אע"פ שהוא סמוך לכבד טרפה". וכתב הפרמ"ג (שפ"ד מב, ב) שמדברי רש"י משמע שהכבד סותם רק במקום שכיס המרה דבוק בו, ולכן אם אינו



המקום המדובר בסוגיית 'נקובת הוושט' בגוף הבהמה צ"ג.

← החיצים - דרך כניסת האוכל לגוף

ציור 52

52. הציור שלפנינו מראה את המקום המדובר בסוגייתנו, סוגית 'נקובת הוושט', בגוף הבהמה, והאיברים הנמצאים בסביבתו. הוושט הוא צינור ארוך דרכו עובר המזון שאוכל בעל החיים, מהפה אל הכרס, אורכו בשור כיוני כמטר אחד, הוא מתחיל כלוע במקום בו הוא מחובר אל הלחי התחתון בסמוך אל פתח קנה הנשימה (שיפוי כובע), שם מונח מכסה הקנה כשומר על הקנה, ובהשגחת הבורא יתברך, נסגר פתח זה מעצמו באופן מידי, כאשר נכנסים אוכלין ומשקין אל הוושט. מקום חיבור זה נקרא תורבץ הוושט. משם ממשיך הוושט כשהוא צמוד לקנה ונפרד ממנו בהגיעו לריאה ועובר בין שתי ערוגות הריאה עד שמגיע לטרפש הכבד, שם עובר דרך פתח מיוחד הפתוח עבורו בטרפש ולאחר מכן מתחבר הוא עם הכרס וביה"כ במקום הנקרא 'מקום שישעיר', כפי שיתבאר בגמ' להלן. תפקידו של הוושט מוגדר בגמרא בכרכות (דף סא ע"א): 'ת"ר... ושט מכניס ומוציא כל מיני מאכל', ואמנם בכני אדם הוא משמש לרוב להכנסת המזון ורק לעיתים רחוקות להוצאתו (בהקאה), אך כבהמות הטהורות מעלות הגרה משמש הוא ממש להכניס ולהוציא במידה שוה, תחילה מעביר הוא את המזון שנלעס מעט אל הכרס, שם הוא נשרה, ואח"כ מעלה הוא את המזון שוב אל הפה, שם נלעס שוב היטב ואז מחזיר הוא את המזון הלעוס אל איברי העיכול.

הוושט מורכב משני עורות, זה ע"ג זה, כפי שיתבאר בגמ', העור העליון הוא כבשר וצבעו אדום, ואילו העור התחתון הוא שרירי גמיש וצבעו לבן (השרירים פועלים לסייע למזון בדרכו), והוא מצופה ברירים המקנים לו חלקלקות לסייע למאכל להחליק אל יעדו. (והוא מחמלת הבורא על ברואי שלא יצטרכו להשאר עומדים או יושבים לאחר אכילתם, אלא אפילו אם ישכבו או יתכופפו יעביר הוושט את המזון לכיוון אברי העיכול ככח שריריו וריריו).

ביאר היב"ש (דף ו ע"ב): 'ונקב הוושט הוא מביא אל המות כי הוא רך

הדק היוצא מהקיבה ('תריסריון'), ומועיל לעכל מזון שומני העובר באותה שעה במעי הנ"ל. (הצינור דרכו מטפטף מיץ המרה אל המעי הוא כנראה הצינור שהתירו הנובי"י [מה"ת, כא] וראייתו מהב"י כסי' מז בשם הכל בו שהתירו מפני שכ"ה בכל הבהמות, וכתב שהרשב"א [בתשובה שפג] אסרו משום נקב כי בימיו עדיין לא ידעו חכמי הטבע על קיומו ותפקידו לטפטף מרה לעכל המזון שבבנ"מ. [וליישב הרשב"א אפשר לומר שדיבר על צינור אחר], אב"ד). והנה, הביא הפחד יצחק (ערך כליות יועצות) על מאמרם בכרכות (דף סא ע"ב): 'כבד כועס מרה זורקת בו טפה ומניחתו', שאמנם חכמי הטבע הורו והגידו מה תשמש המרה ולא דברו על דבר כזה, ואדרבה אמרו שמ"ץ המרה נוצר בכבד וממנו יוצא לכיס ולא להיפך, כי הם לא הבינו ולא השכילו לדעת את כל תפקידיה (אלא רק את חלקם), כי כמו איברים רבים בגוף יש לה מספר תפקידים, והכעס הוא כרתיחת הדם בכבד, והשקטתו בטפת המרה שתעבור דרך הנקבים הקטנים שבכיס כמו הזיעה היוצאת מן העור, ותשקע בו ותניחהו, והביא שם מאחד מחכמי הניתוח שבאיטליה שסיפר שבגופו של אדם שהיה ידוע בחייו ככעסן גדול נמצא שהתקשתה המרה. [ועי' דרכי אמרתי גם שכוונת חז"ל לתפקידים רוחניים של הכבד (כעס) והמרה (הרגעה), שכבד הוא מלשון כבוד, והכבוד והגאווה (שמשכנס הרוחני בכבד) מביאים את האדם לידי כעס, אבל המרה, שהיא מלשון מרירות ועצבות, מזכירה לו את יום המוות (שהרי אמרו חז"ל במסכת ע"ז דף כ ע"ב ש'מלאך המוות הורג את האדם ע"י זריקת טפת מרה לתוך פיו) ונוצר שהוא עפר ואפר ופורחת גאוותו ואז נח מכעסו]. (ומצאתי רמז לדברי אלה, בסגנון בו נאמר מדרש זה בויקרא רבה [פרשה ד, ד], מדרש תהילים מזמור קג [וילק"ש תתנן] ומדרש קהלת [פרשה ז, א]: 'עשרה דברים משמשין את הנפש ... הכבד לחימה (לכעוס)... והמרה לקנאה', וביאר המתנ"כ דהיינו לבטל הקנאה והכעס).

וראה עוד בדיני מרה בהערה 1862.