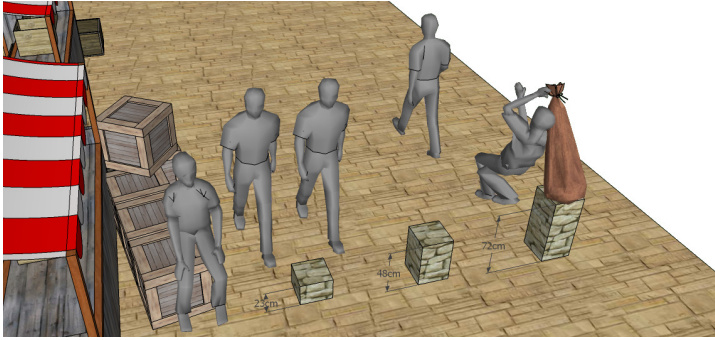


## ח ע"א-ב. תשמיש של רבים



עולא: עמוד שגובהו תשעה טפחים - נחשב כרה"ר משום שהרבים משתמשים בו לכתף את משאם (בדיוק גובה ט"ט, לא פחות ולא יותר. ואפילו אין בו ד"ט על ד"ט, מכיוון שאפילו בעמוד שהיקפו פחות מכך הרבים משתמשים בו. רש"י). עמוד שגובהו פחות משלושה טפחים - נחשב כרה"ר (שהרבים דורסים אותו). עמוד שגובהו בין ג"ט לט"ט - נחשב ככרמלית או כמקום פטור (תלוי האם יש בו ד"ט על ד"ט בהיקפו).

דין תשמיש של רבים

שאל אביי: האם גם גומא (בור, שמשמש להחביא בו דברים) בעומק ט"ט - נחשבת כרה"ר (שרבים משתמשים בה, כשם שמשתמשים בעמוד של ט"ט לכתף משאם)? **רב יוסף**: גומא בגובה ט"ט נחשבת כרה"ר (מפני שימוש הרבים). **רבא**: הגומא נחשבת ככרמלית (אם יש בהיקפה ד"ט על ד"ט) מכיוון שרק קצת מהרבים משתמשים בה, לכן אין זה נחשב כרה"ר, ש"תשמיש ע"י הדחק - לא שמייה תשמיש".

דין תשמיש של רבים ע"י הדחק

**רב אדא בר מתנא** לרבא: האם אין מוסב סוף הברייתא "וכן בגומא" על הסיפא, שדין הקופה ודין הגומא בגובה ט"ט - נחשבים כרה"ר, ולכן מטלטלים בהם כרה"ר.

היתה קופתו מונחת ברה"ר גבוהה עשרה ורחבה ד' (ודינה כרה"י) - אין מטלטלין לא מתוכה לרה"ר, ולא מרשות הרבים לתוכה. פחות מכן (שגודלה כמו כרמלית, אבל לא גזרו חכמים דין "כרמלית" בחפצים ולכן) - מטלטלין. וכן בגומא.

ברייתא

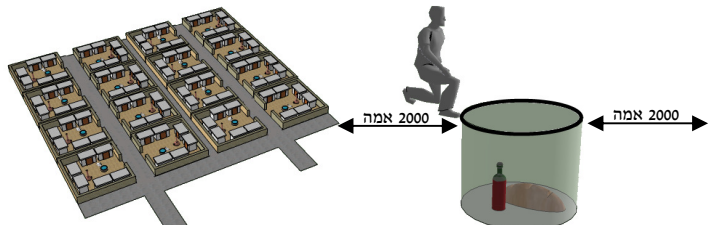
תשמיש ע"י הדחק (כגומא) - נחשב תשמיש, ודינו כרה"ר?

**רבא**: סוף הברייתא "וכן בגומא" מוסב על הרישא, שקופה וגומא בגובה י"ט - נחשבים כרה"י (ואין התייחסות הברייתא לדין גומא בגובה ט"ט).

נתכוון לשבות ברה"ר והניח עירובו בבור, למעלה מ' טפחים - עירובו עירוב, למטה מ' טפחים - אין עירובו עירוב. [הכוונה בבור "למעלה ולמטה" ביחס לגובה פני הקרקע, ולכן "למעלה" הכוונה שהחפץ/הבור קרובים יותר לפני הקרקע]

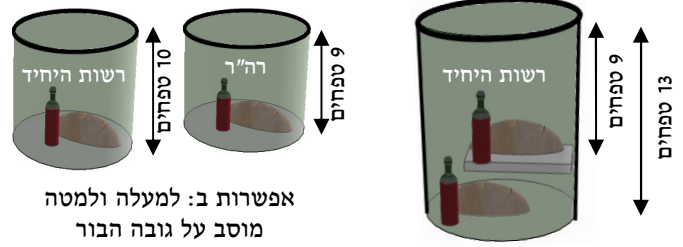
ברייתא

האם הכוונה בבור שעומקו למעלה מ"ט, ו"למעלה ולמטה" מוסב על גובה האוכל שעירב בו. "למעלה מ"ט" - האוכל נמצא סמוך לפני הקרקע פחות מ"ט. "למטה מ"ט" - האוכל נמצא מתחת לפני הקרקע יותר מ"ט? בוודאי שלא, שהרי אין משנה מה גובהו של האוכל, דינו של הבור הינו רה"י (שעומקו למעלה מ"ט) והאדם נמצא ברה"ר, ממילא אסור לו ליטול את האוכל מרה"י (עירוב תחומין אינו תקף אם אינו יכול ליטול בהיתר בין השמשות את האוכל ולאוכלו).



מזון 2 סעודות לעירוב תחומין

הכוונה "למעלה ולמטה" על גובה הבור, ו"למעלה מ"ט" - עומק הבור אינו י"ט, אלא פחות ולכן דינו כרה"ר ומותר ליטול את האוכל, "למטה מ"ט" - עומק הבור הינו יותר מ"ט ולכן דינו כרה"י והעירוב תחומין שלו פסול.



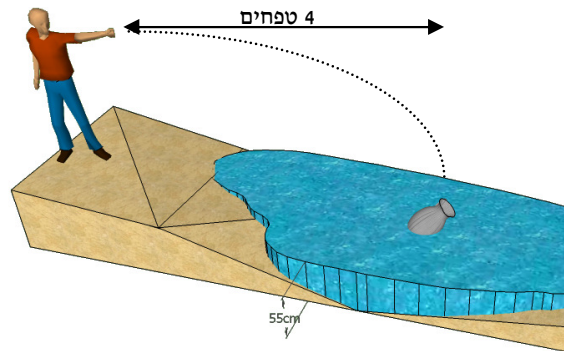
תשמיש ע"י הדחק (כבור) - נחשב תשמיש, ודינו כרה"ר?

**רבא**: אכן מדובר בבור שהינו ט"ט, אך דינו ככרמלית (ולא כרה"ר כשיטת רב יוסף) ומותר ליטול משם את האוכל (וממילא עירובו עירוב) שנמצא גופו בכרמלית (וכוונת הברייתא "לשבות ברה"ר" - למקום שאינו רה"י, והינו כרמלית. שאין חידוש אם האדם בתוך רה"י, שהבור והאדם שניהם נמצאים ברה"י - ובדאי מותר ליטול האוכל).

**רבא**: אכן מדובר בבור שהינו ט"ט, אך דינו ככרמלית, וגופו נמצא ברה"ר, והסיבה שמותר לו ליטול את האוכל מכיוון שזוהו זמן בין השמשות, והברייתא כשיטת רבי שמותר לטלטל מכרמלית לרה"י **בין השמשות** (מדאו' כרמלית הינה "מקום פטור" ומותר לטלטל ממנה ואליה מרה"ר. שהכרמלית נאסרה משום שבות לרבנן, שמא יבוא לטלטל בין רה"י לרה"ר) **ועירובו עירוב**.

רבי: כל דבר שהוא משום שבות (מלאכה שנאסרה מדרבנן בשבת משום שבות [גזרות שרבנן תיקנו שלא יבואו להיכשל באיסורי דאו']) לא גזרו עליו בין השמשות (המלאכה מותרת לעשותה בבין השמשות. שהקלו בזמן שהוא ספק חול ספק שבת)

אם היה רקק (שלולית) מים ורשות הרבים מהלכת בו הזורק לתוכה ד' אמות - חייב. וכמה הוא רקק מים? פחות מ' טפחים. ורקק מים שרה"ר מהלכת בו הזורק לתוכו ד' אמות - חייב.



רבא: המשנה כפלה את דבריה ברקק, ללמדנו שרקק נחשבת רה"ר, בין בימות הגשמים (מטעם שלאנשים לא אכפת להיכנס למים, מכיוון שבגדיהם ממילא מטונפים. למרות שהם לא עושים זאת להנאתם ויש הור"א שלא יחשב כרה"ר), בין בימות הקיץ (מטעם שאנשים עושים זאת לקרר את עצמם. למרות שבכך הם מטנפים את בגדיהם). אבל מדוע נשנה פעמים "רה"ר מהלכת בו" - (בסיפא הינו לומדים מהרישא)? המשנה מדקדקת לומר שרק הילוך שאינו נוח לרבים - נחשב ההילוך כרה"ר, כדי למעט וללמד שתשמיש שאינו נח לרבים - לא נחשב תשמיש.

תשמיש ע"י הדחק - לאו שמיה תשמיש (כדעת רבא), ממילא בור בעומק ט"ט אינו נחשב כרה"ר (אלא ככרמלית או מקום פטור תלוי בהיקפו). והסיבה שמותר לערב בבור שגובהו ט"ט (כאחד משני התירוצים שאמר רבא): מפני שמדובר שהבור כרמלית והאדם בכרמלית, או מפני שכדעת רבי מותר לטלטל בבין השמשות מבור כרמלית לרה"ר.