

נפרץ המבוי מצידו | ה ע"ב "אמר רב חנין" -ו ע"א "דליכא גידודי"

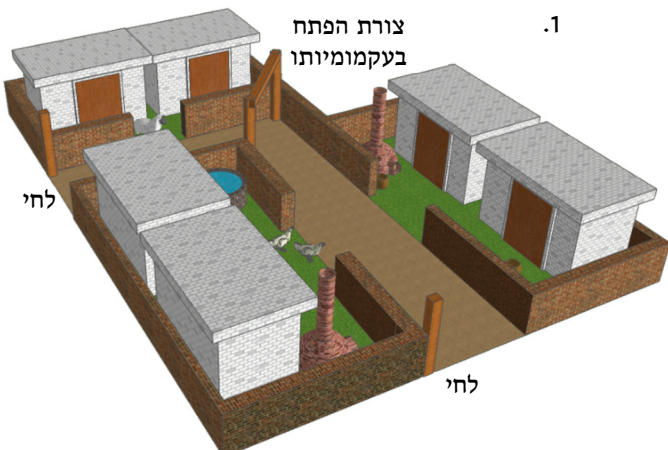
במבוי שנפרץ, לדעת רב חנין/חנן בר רבא משמו של רב, יש לחלק האם נפרץ מצידו או נפרץ מראשו כדי להחשיבו כפרוץ. חלק עליו רב הונא וקבע שדין נפרץ מבוי שווה בין נפרץ מצידו לנפרץ מראשו. רב הונא מנסה להוכיח את שיטתו מפסיקת רב עצמו ונדחה ומשיטת רב בברייתא. וגם נדרש לחלק בין דינו לדין רב אמי ורב אסי.

מה ההבדל בין "נפרץ מצידו" שנפסל ביותר מעשר אמות, ל"נפרץ מראשו" שנפסל כבר בארבע טפחים? אם פתח אינו נפסל עד שנפרץ יותר מעשר אמות – גם בנפרץ בראשו נחשב כ"פתח" ומדוע החמיר רב לפסול כבר בארבע טפחים?

אמר רב חנין בר רבא אמר רב: מבוי שנפרץ מצידו (במרחק של ארבעה טפחים מהפתח) – **בְּעֶשְׂרֵי** (יותר מעשר אמות הפירצה פוסלת), **מֵרֵאשׁוֹ** (הפירצה בראש, בפתח המבוי) – **בְּאַרְבַּעָה** (טפחים בדיוק הפירצה פוסלת).

רב

רב הונא בריה דרב יהושע: פירצה בקרן זוית (בחיבור של שני הכתלים) אינה נחשבת "פתח" כיוון שאין דרך אנשים לעשות פתחים במקום זה במבוי.



1. מבוי בצורה "ר" שיש להעמיד לחי בכל יציאה לרשות הרבים, ובעקמומיותו צורת הפתח

רב הונא: בין מבוי שנפרץ מצידו ובין נפרץ מראשו – נפסל בפירצה של ארבעה טפחים.

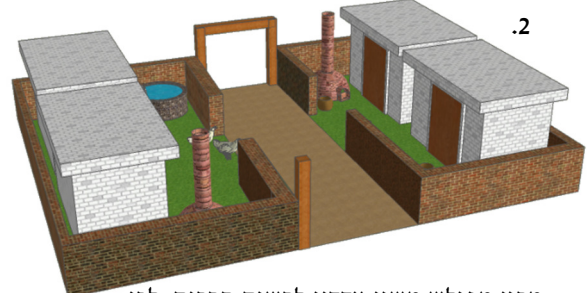
אמר **רב הונא** לרב חנן בר רבא: אין לך ללמוד מדבריו של רב נפרץ מצידו בעשר אמות פסול, כיוון שרב עצמו נקלע למקום ששמו מחריא והורה לאסור מבוי אפילו שנפרץ בארבעה טפחים (כשיטתי)! דחה זאת רב חנן באומרו: מחריא היה מקום של עמי ארצות שזלזלו במצוות, לכן רב החמיר עליהם וכבר בארבעה טפחים נפסל המבוי כדי שיתרחקו מן העבירה ("בקעה מצא וגדר בה גדר" – רב ראה מקום שהוא כבקעה ופרוץ לכל רוח, לכן הוא גדר אותה בסייגים).

מבוי עקום (מבוי בצורת ר שפתוח משתי צדדיו לרשות הרבים, צריך להציב לחי בכל פתח לרשות הרבים), **רב אמר:** **תוֹרְתוֹ כְּמַפּוּלֵשׁ** (במקום שבו המבוי מתעקם נחשב כפתח לרשות הרבים, כיוון שהוא מפולש לגמרי כפתח לרשות הרבים, ולכן יש לשים בעקמומיותו צורת הפתח שנחשבת כמחיצה לסגור את שני המבואות ולהחשיבם כסגורים משלוש רוחות)^[1] **ושמואל אמר:** **תוֹרְתוֹ כְּסֵתוּם** (בעקמומיותו נחשב כסתום, ואין צורך להתירו, כיוון שרק בפתח ממש לרשות הרבים צריך היכר וצורת הפתח נועד רק למבוי שמפולש לרשות הרבים מצד לצד)^[2].

ברייתא

הוכחה לרב הונא: לא ניתן להעמיד בברייתא שרוחב עקמומיות המבוי יתר על עשר אמות, כי כך נחשב כפתח מפולש (אין "פתח" יותר מעשר אמות. כמוכח מהמשנה ב ע"א), ושמואל לא יכול להתיר את המבוי בלחי לבדה (ודינו כפתח המפולש לשני צדדי רשות הרבים^[2]). לכן חובה להעמידה שרוחב עקמומיותה עשר אמות ופחות, ומחשיב רב את המבוי כמפולש – משמע שרב סובר שפירצת מבוי הוא ארבעה טפחים, כדעת רב הונא (ולכן החשיבו כפרוץ-מפולש).

רב חנן בר רבא דוחה את הוכחת רב הונא, ומעמיד שבברייתא הולכים רבים במבוי (כיוון שהוא פתוח משני צדדיו לרשות הרבים) ולכן כבר ברוחב ארבעה טפחים ומעלה נחשב כמפולש, ולא ניתן להוכיח משיטת רב בברייתא המחלוקתו עם רב הונא במבוי שסתום בצידו האחד, ורבים לא הולכים בו, לכן אם נפרץ מצידו עד עשר אמות נחשב כפתח והמבוי מותר.



2. מבוי מפולש משני צדדיו לרשות הרבים, לכן חובה לסגור רוח אחת עם צורת הפתח ורק ברוח הרביעית להעמיד לחי

בניגוד להעמדת הברייתא (שעוסקת במבוי מפולש משני צדדיו לרשות הרבים), רב הונא ורב חנן נחלקו במבוי שסתום מצידו האחד. אך בדין זה ממש פסקו רב אמי ורבי אסי שמבוי שנפרץ מצידו כשר עד עשר אמות, וקשה שיטתם לרב הונא (שפסק נפרץ מצידו בארבעה טפחים. עד עתה ניתן היה לחלק שרב הונא דן במבוי מפולש ורב אמי ורב אסי במבוי סתום, אך כעת חילוק זה אינו)?

רבי אמי ורב אסי דיברו במבוי שנפרץ מצידו אך יש בפירצה מעט מהכותל בגובה שלושה או ארבעה טפחים (ולא נוה לעבור שם), ורב הונא דן במבוי שנפרץ מצידו לגמרי ובארבעה טפחים הוא אסור.

מבוי שנפרץ מצידו (בצד אורך המבוי) **כְּלָפִי רֵאשׁוֹ** (סמוך לכניסה למבוי), **אֵיתָמַר מְשַׁמֵּיהַ דְּרַבֵּי אַמֵּי וְרַבֵּי אַסִּי:** **אִם יֵשׁ שָׁם** (בין פתח המבוי לפירצה) **פֶּסַ** (כותל או פס עץ) **אֲרַבְעָה** – **מִתִּיר בְּפִירְצָה עַד עֶשְׂרֵי** (אמות)

ה ע"א