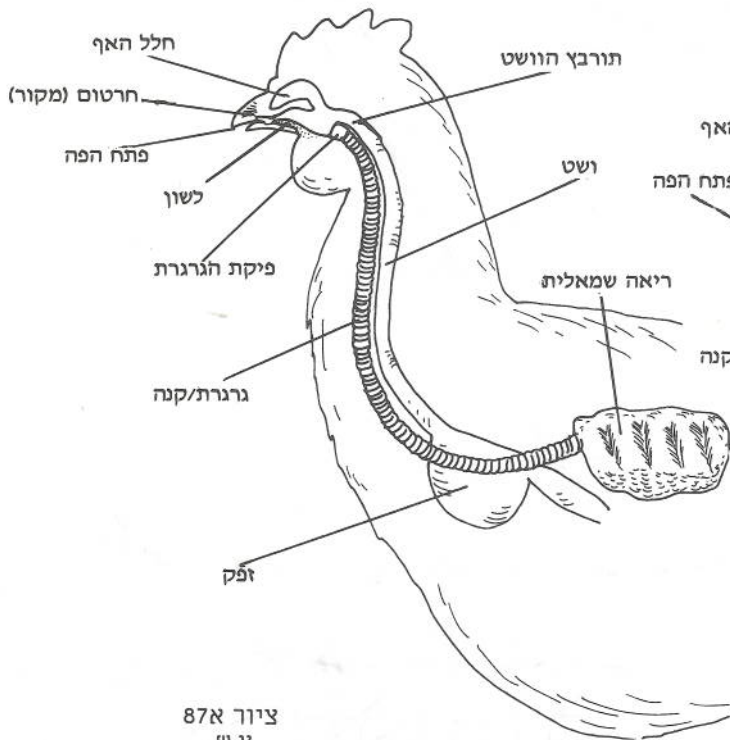


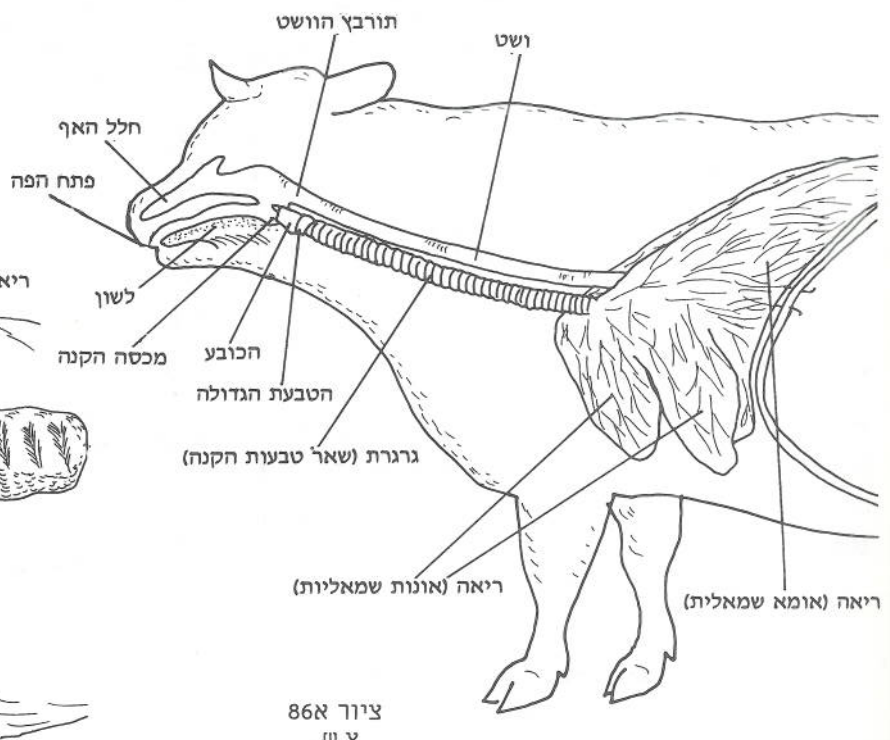
מתני' השוחט מתוך הטבעת ושייר בה מלא החוט על פני כולה שחיטתו כשרה ר' יוסי בר' יהודה אומר מלא חוט על פני רובה. רש"י השוחט מתוך הטבעת — בטבעת גדולה שהיא עליונה לכולן קאמר שאין טבעת למעלה הימנה. (ציור 88א). ושייר בה מלא החוט על פני כולה — לנד הראש שלא הטא לסכין לנאת מן הטבעת לנד הראש עד שגמר כל הטבעת כולה כשרה. מלא החוט — כלומר כל דהו (ציור 89א). אבל אם קודם שגמר את כולה הגרים את הסכין לנד הראש וילא מן הטבעת וגמר את השחיטה למעלה מן הטבעת שאינו מקום שחיטה שהיא הגרמה וכו' אע"פ ששחט רוב הקנה במקום שחיטה פסלי רבנן הואיל וגמרו בפסול (ציור 90א). ריב"ז אומר מלא החוט על פני רובה — אם שייר בה מלא חוט השערה מן הטבעת לנד הראש על פני רוב הטבעת כלומר שחתך רוב הקנה בתוך הטבעת וזמיעוטה הגרים וילא ממנו לנד הראש וגמר השחיטה למעלה הימנה כשרה דכרובא אימכשרת לה שחיטה ואידך כי קשיתי מחתך נשר צעלמא הוא. (ציור 91א).

מראה המקום המדובר בסוגיא בגוף העוף

מראה המקום המדובר בסוגיא בגוף הבהמה



ציור 87א
צ.ש.



ציור 86א
צ.ש.

ואכן יש בסוגיא זו שיטות שונות ומורכבות בהסבר מחלוקת חכמים משולשת ובפסק היוצא ממנה, ואני תפילתי שלא אכשל בדבר הלכה וידי לא תטה ממקום הכשר לשחיטה אלא תוציא דבר נאה ומתקבל להכנת דברי רז"ל הקדושים.

הציור שלפנינו נותן מבט כללי על המקום המדובר בסוגיא הבאה בגוף הבהמה: הקנה, שהוא מעין צינור המעביר את האויר שנושם בעל החיים מאפו לריאותיו, מורכב מכמה עשרות טבעות עשויות סחוס, הפתוחות מצידן האחורי כלפי הושט, שם סגור הקנה ברצועות בשר שריריות. לאורך כל הקנה יש שכבה פנימית של בשר שרירי והיא סגורה מכל צדדיה. בראש הקנה יש טבעת אחת גדולה ורחבה משאר הטבעות והיא איננה פתוחה מאחוריה כשאר הטבעות והיא נקראת הטבעת הגדולה. מעליה ישנה קבוצת איברים קטנים, הכוללת מכסה לקנה לבל יקדים לוושט בשעת אכילה, מיתרים להשמעת הקול ובלוטות של חומרים שונים וסחוס גדול עומד ומגן עליהם. שמותיהם ודיניהם לענין מקום הכשר לשחיטה יבוארו להלן בסוגיתנו.

87א. ציירתי תמונה כללית של האיזור המדובר בסוגיא בגוף העוף, למרות שפשטות רוב לשונות הסוגיא שייכים רק באיברי בהמה, מאחר והדבר שנוי במחלוקת ראשונים. שהכל בו (קז, כ) כתב: "וכתב הרב ברצלוני ז"ל (נ"ל שהוא הנשיא רבינו יהודה בר' ברזילי הברצלוני בעל ס' העיתים, אב"ד) דכל הני מילי דהגרמה כבהמה אינון, אבל בעוף ליכא למימר פסול בהגרמה כלל וראיה מוכחת שאין בקנה שלו שיפוי כובע... וטעם דדבר לפי שפיקה של גררת ותחילת הוושט נכנסים הרבה תוך פרקי הלחיים ולא יכול איניש למישחט אפילו בתחילת הסימנין", וכן הוכיח שם שאין לומר שאותה פיקה של גררת היא שיפוי כובע, וכן הביא המאירי בשם הגאונים. אבל הב"י (ס"י כ) הביא שמ"כ שגם בעוף יש הגרמה בקנה למעלה והוא עד שיפוי

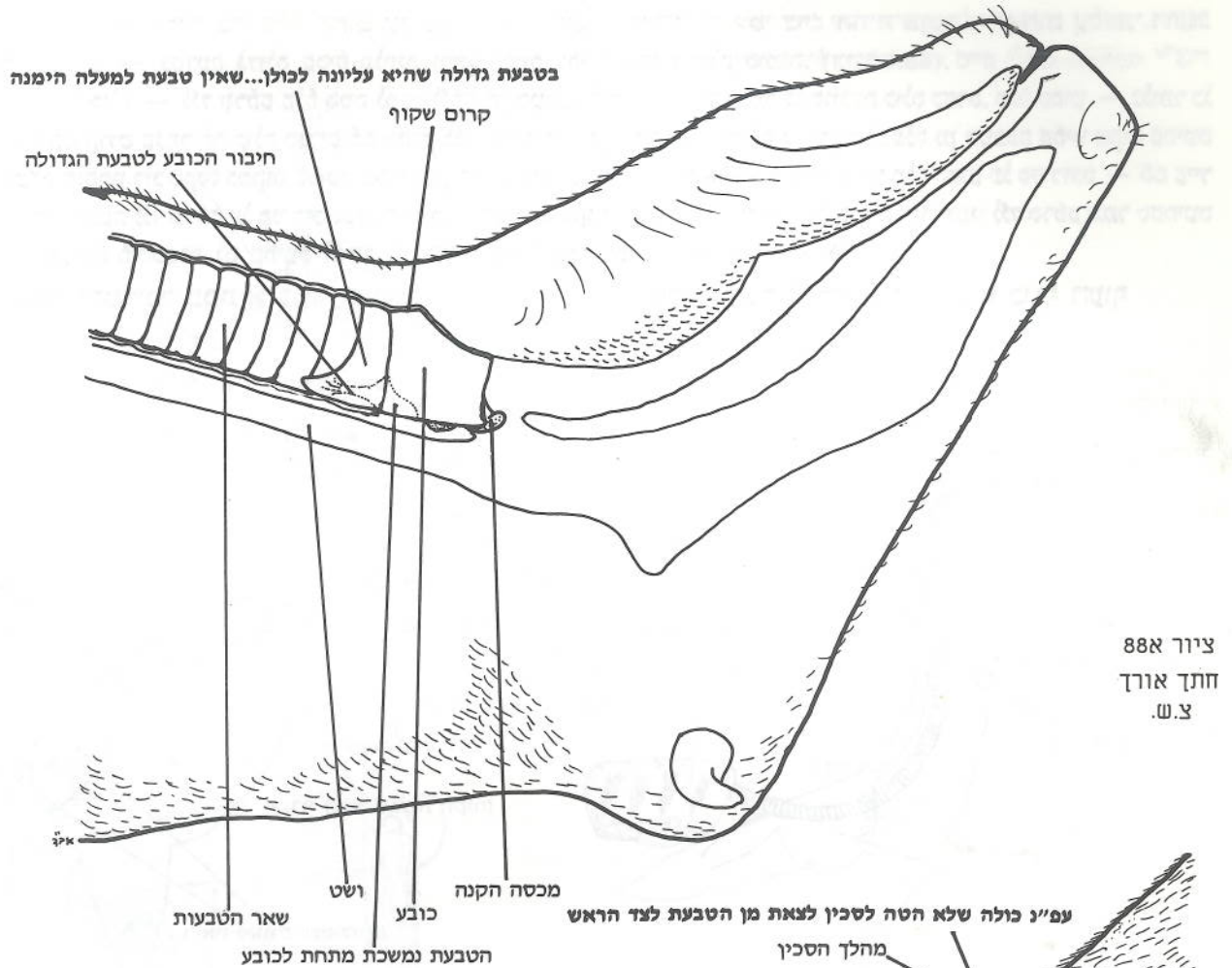
86א. כתב רש"י לעיל (דף ט ע"א ד"ה שהייה): "השוחט מתוך הטבעת הרי הגרמה... ולשון הגרמה שמכריע ידו לצאת חוץ ממקום הכשר שחיטה וכמו היה שוקל עין בעין נותן לו גירומיו — הכרעות, בב"ב (דף פח ע"ב)". וכן פירש שם הרשב"ם: "לשון הכרעה והטייה הוא שמכריע ומטה את הסכין חוץ למקום שחיטה". ועל דרך זו מפרש רש"י בסוגיתנו (ד"ה ושייר בה וכו').

ונראה שרש"י בפירושו על הפסוק "גרם המעלות" (מ"ב ט, יג, גבי המלכת יהוא ע"י יונה בן אמתי הנביא) פירש כאופן שונה, שכתב: "גרם אורליו בלע"ז לשון פגם, והגרמה שבה"ש מן הלשון הזה הוא ששוחט והולך ויורד ונראה כמין גבושית למעלה". (והלע"ז — תרגם בלעזי רש"י בתנ"ך לגרינברג: "חריץ של שעון שמש"). וכך נראה שפירש המג"מ (פ"ג ה"ב) שפירוש זה אינו מלשון הטייה כפי הראשון אלא מלשון הגבהה. (וכן מצאתי מפורש בה"ש לרבינו יהודה החסיד, ובשו"ת לקדמון מאיטליה שפירש כן בשם רבינו שבתאי).

ובסי' האשכול (ה"ש ד) פ"י בשם רבותיו פירוש נוסף, שהוא לשון תוספת היוצאת וצומחת מן הגוף.

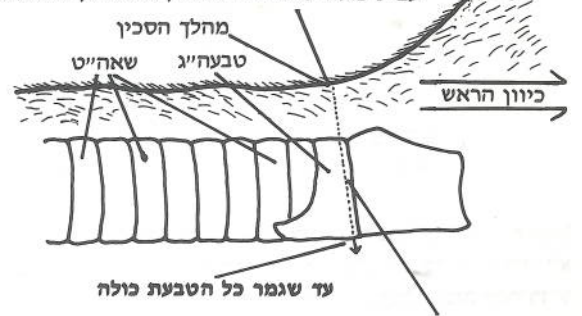
כתב הראב"ן (ס"י ט): "הגרמה מאיזה טעם אסורה משום שנאמר וזכחת ואכלת. דהיינו בסימנין שזב ממנו כל הדם חתכהו (לקמן דף כז ע"א), ולמעלה משיפוי כובע דהוא הגרמה לא בסימנין שחט".

אקדים לסוגיא זו מה דאיתא במנחות (דף כט ע"א): "תנא דבי רבי ישמעאל שלשה דברים היו קשין לו למשה עד שהראה לו הקב"ה באצבעו ואלו הן וכו' וי"א אף הלכות שחיטה שנאמר וזה אשר תעשה על המזבח", ופירש"י שם: "ה"ש — לא היה מבין מהיכן היא מוגרמת". רואים אנו שרש"י בחר מכל הלכות שחיטה את הלכות מקום הגרמה כהלכה שהיתה קשה אפילו למרע"ה, וכ"ש שתקשה לנו, ואין לנו אצבע אלוקים שתראנו.



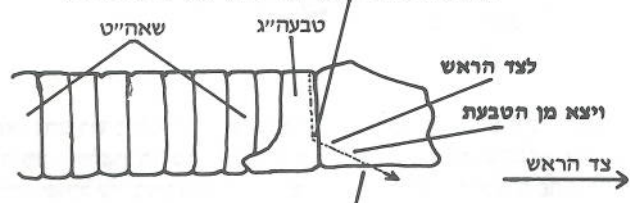
ציור 88א
חזק אורן
צ.ש.

עפ"י כולה שלא הטה לסכין לצאת מן הטבעת לצד הראש



ושייר בה מלא החוט כלומר כל זהו
ציור 89א

אבל אם קודם שגמר את כולה הגרים את הסכין



וגמר את השחיטה למעלה מן הטבעת שאינו מקו"ש
ציור 90א

שהיא מקפת כל הקנה בעיגול וכו" (כפי שיכתב לקמן בהמשך הסוגיא). וביאר הריטב"א שקרא לה "הטבעת" - בה"א הידיעה, דהיינו הטבעת הגדולה, העליונה, השלימה והידועה.

כמו כן, אין טבעת זו ישרה ועומדת בצמוד לטבעות הסמוכות לה לפניה ולאחריה, כמו שאר הטבעות, אלא מצד הגב והושט היא מתרחבת מאד (מתואר בציור שלפנינו בקו מרוסק) והתרחבות זו, כצד מטה מכסה את הטבעת הסמוכה לה, וכצד מעלה נכנסת לתוך הכובע הסמוך לה, ולקמן בהערה א 104 אביא את הדמש"א המבאר מה דין התרחבות זו. כמו כן מעל הטבעת הגדולה מחובר הכובע הסמוך לה באמצעות שני סחוסים צרים כמקלות (מתואר בציור שלפנינו בקו מרוסק, ומראהו מבחוץ מצויר לקמן בציור 102א-ה).

כאשר ניתחתי את חלקי הקנה הנ"ל, הבחנתי שכולו עטוף במעטה שקוף ודק ביותר העוטף את כל הטבעות מראש הקנה ועד סופו (ראה בציור), וברור לענ"ד שמעטה חיצוני זה משמש רק לחיזוק הקנה, אבל אין לו כל חשיבות לא לענין הלכות שחיטה ולא לענין הלכות טרפות ודינו ככשר בעלמא, על כן לא אציירו כלל בציורים הבאים, וכן אשמיט בציורים רבים את ההתרחבות השונות של הטבעת הגדולה.

יש לשים לב, כפרט בציורים שכתבתי, לכיווני עמידת האיבר בציור. למשל, בציור 86א הבהמה עומדת על רגליה ואילו בציור 88א היא שוכבת על גבה כבשעת שחיטה, וכן ברוב הציורים הבאים.

כובע כבהמה, ובסי' כד הוסיף שכ"מ מדברי הרמב"ם וכ"מ מדברי הר"ן (שהביא דעת הרא"ה, הכתובה גם בחידושי ובכד"ה, בשם אחיו רבינו פנחס, ששיעור מקום שחיטה כושט למעלה הוא כנגד שיפוי כובע בקנה, משמע שסברו שהוא גם בעוף). והתשב"ץ (ח"א, לו) תמה על דברי הרב אלברצלוני שהרי התפרש בגמ' שיש הגרמה בעוף, ומש"כ שאין לעוף שפוי"כ מנין לו שהרי יש לעוף טבעת גדולה ועליה בשר כמין כובע שראשו משופע, ומש"כ שא"א להגיע אליו אנו רואים שאינו כך שמצוי שהתנגול כולע הסימנים ושיפוי כובע שלו יורד למטה מחוץ לפרקי הלחיים והשחיטה נעשית שם, ולכן כתב שלא היתה כוונתו לומר שאין לו שפוי"כ והגרמה, אלא ששיעור שפוי"כ שלו הוא כה קטן שא"א לבוא לידי הגרמה אלא בדוחק גדול אבל ודאי אם קרה הכי הוי הגרמה. ועתה מצאתי שהרמב"ן כתב בפירושו שיש הגרמה בעוף למעלה משיפוי כובע, שכתב (בחידושי לקמן דף כ ע"א ד"ה הא דא"ר ירמיה): "משהתחיל הראש לשפע, דהיינו שיפוי דכובע... שדרך שאמרו בבהמה, כך אמרו בעוף דמשיפוי ולמעלה שחיטתו פסולה". המראה בעוף באופן מפורט יותר, אביא לקמן בציור 111א ובהערה שם.

88א. ביאר רבינו יהונתן מלוניל: "הטבעת הגדולה היא משונה וניכרת משאר טבעות העומדין למטה שזה הטבעת גדולה והיא מקפת כל הקנה..." וכן ביאר המאירי: "וטבעת ראשונה הסמוכה לצד הראש נקראת טבעת גדולה לשתי סבות אחת מפני שהיא רחבה יותר מן האחרות והשנית מפני