

# הלכות הדרף היומי

## מסכת סוכה

### תוכן

- א. של ערלה פסול ... לפי שאין בה היתר אכילה ... של תרומה טמאה .....1
- ב. עלתה חזוית ... בשנים ושלשה מקומות הוה ליה כמנומר ופסול ... על מיעוטו כשר ... אבל בשנים ושלשה מקומות הוה ליה כמנומר ופסול ... ועל חוממו ואפילו במשהו נמי פסול
- ג. נטלה פטמתו ... נטלה בוכנתו .....8

### דף לה.

## א. של ערלה פסול ... לפי שאין בה היתר אכילה ... של תרומה טמאה

אתרוג שידוע שהוא של ערלה פסול לקחתו למצות ארבעת המינים, בין ביום הראשון ובין בשאר הימים, ואף הנוטע אילן לשם מצוה, וכגון לצורך מצות אתרוג, חייב בערלה.. ובחזון לארץ אם אין לו אתרוג אחר, יכול לקחת אתרוג של ערלה הגדל בחזון לארץ. אך לא יברך. וי"א שיכול לברך אף ביום הראשון<sup>1</sup>.

אין דין ערלה נוהג לא בערבה ולא בהדס, ולכן מותר לקחת הדס וערבה של ערלה למצות ארבעת המינים.

אתרוג של טבל<sup>2</sup> שלא הפרישו ממנו תרומות ומעשרות, אם אין אתרוג אחר יטלנו בלא ברכה<sup>3</sup>.

ולפיכך יש להקפיד להפריש בפועל את המעשר ראשון או המעשר ולא להסתפק בקריאת שם בלבד ויכול להפרישו מאתרוגים שפסולים למצוה כגון אתרו שחסר או ניקב<sup>4</sup>.

<sup>1</sup> מ"ב תרמט מה

<sup>2</sup> אבל דעת התוספות, דאותרן שאין בהם משום איסורי הנאה מותר ביום טוב שני שער הציון שם ס"ק מב

<sup>3</sup> שעה"צ שם מה

<sup>4</sup> מועדים וזמנים ח"ח בהוספות לח"ו סי' ע"ג שכן היה מורה החזו"א זצ"ל, ס' כשרות ד' מינים עמ' ע"ג בשם הגרש"ז אויערבך זצ"ל. שהטעם שאין מפרישים בכל ימות השנה הוא משום 'המוציא מחבירו עליו הראיה', ומוחזק הוא, מ"מ באתרוג דאיכא דינא דילכס' יש ליהדר בכך, ומיהו בשנה שיו"ט ראשון חל בשבת א"צ ליהדר בכך כי דינא דילכס' אינו אלא ביום טוב ראשון. וכן יש להזהר בזמן שהלקימה נעשית בשיתוף עם פועלים נכרים והם המניחים את האתרוגים בעטיפה ובאריזה, יש ליהדר לא לערבבם עם האתרוגים שלקישתן נעשית

להצטרפות להלכות הדרף היומי להלכה למעשה

<https://chat.whatsapp.com/GBwUrGXgJmSBYBitDGM0T3>

# הלכות הדף היומי

## מסכת סוכה

וכן בזמן שהלקיטה נעשית בשיתוף עם פועלים ערבים והם המניחים את האתרוגים בעטיפה ובאריוזה, יש לזהר לא לערבבם עם האתרוגים שלקייטתן נעשית ע"י יהודים, כי לדעת כמה מן הפוסקים גמר מלאכה הנעשית ע"י נכרי אף שהוא בשדהו של ישראל פטור מן המעשרות, ואם יתערבבו נמצא מפריש מן הפטור על החיוב ולהיפך.

אתרוג של תרומה פסול בזמן הזה כיון שהוא אינו ראוי לאכילה אפילו לכהן שהרי כולנו טמאים<sup>5</sup>.

אתרוג שנלקח מפרדס של גוים, והמירווח היה על ידי ישראל, חייב בתרומות ומעשרות בלא ברכה, ומיהו אם שכח להפריש עליהם תרומות ומעשרות, ונזכר רק ביום טוב, יכול ליטול מן האתרוגים הללו ביום טוב ראשון של חג ולברך עליהם.

אתרוגי ארץ ישראל, לכתחלה יש לקנות מאדם ירא שמים ונאמן, או מפרדס שיש עליו הכשר של רבנים, המעידים שאין באתרוגים חשש ערלה. אולם מעיקר הדין הקונה אתרוג, אינו צריך לחוש שמא הוא מערלה, אחר שרוב ככל האתרוגים בארץ אינם מערלה, ואמרינן בזה דכל דפריש מרובא פריש<sup>6</sup>. ומכל מקום היכא דאפשר לברר בנקל אם האתרוג הוא ערלה, טוב ונכון לשאול ולברר על כך. [והדבר ברור שעל בעלי הפרדסים של האתרוגים לזהר שלא לשווק אתרוגי ערלה אף שהם לעורך מצוה]. [ילקו"י הלכות ערלה פרק ט סע' ב]

עץ תמר שניטע רק לעורך הלולים למצות ארבעת המינים, התמרים שבו חייבים בערלה ובנטע רבעי. אבל הלולים עצמם אין נוהג בהם דין ערלה, שאין דין ערלה אלא בפרי, ולכן מותר לקחת למצות ארבעת המינים לולב שידוע בבירור שהוא של ערלה.

אין דין ערלה נוהג לא בערבה ולא בהדס, ולכן מותר לקחת הדס וערבה של ערלה למצות ארבעת המינים

אתרוג של ערלה, שנתערב באתרוג אחר כשר, או בכמה אתרוגים כשרים, אם יש לו אתרוג אחר כשר, אין לו ליקח מהאתרוגים הנ"ל, אפילו על ידי שיקח את שני האתרוגים. וכל שכן שאסור לו

<sup>5</sup> ע"י יהודים, כי לדעת כמה מן הפוסקים גמר מלאכה הנעשית ע"י נכרי אף שהוא בשדהו של ישראל פטור מן המעשרות, ואם יתערבבו נמצא מפריש מן הפטור על החיוב ולהיפך.

<sup>6</sup> מ"ב שם

<sup>6</sup> ילקוט יוסף מועדים שו"ת סי' כג שהביא משו"ת בית יצחק (חיו"ד סי' קלו) וכ"כ בשו"ת ביכורי שלמה (סי' כה אות קפה). ע"ש. גם בשו"ת מהרש"ם ח"ג (סי' סז) כתב, שאין לחוש לערלה, משום דכל דפריש מרובא פריש, ובתשו' הרדב"ז מוסיף על צדדי ההיתר. ושל ערלה הם מיעוטא דמיעוטא, ובטלים במאתים. אבל ליקח מן הגן שידוע שיש שם ערלה ודאי, אסור. ובשו"ת נפש חיה (או"ח סי' ד') הביא מכתב מהגאון רבי מאיר אויערבאך בעל האמרי בינה שכתב, שאין כל חשש באתרוגי ארץ ישראל, כי נודע וגלוי לכל שהפירות הגדלים במחוז ארץ הקדושה יגיע עד חמש או שש שנים אשר ישא פירותיו אתרוג ממש. והרב מקומנא יחד עם הבר"צ של ווארשא, והגאון בעל אמרי בינה, מבטלים את החשש של ערלה מאתרוגים שבארץ ישראל, והכשירו ללא כל פקפוק את האתרוגים המגיעים מארץ ישראל. ע"ש. אלא שבספר ארבעת המינים (עמ' רפז) כתב, שהרב נפש חיה כתב כן בשנת תרל"ז, אולם בזמנינו יש חשש ערלה באתרוג, כמו שנתברר אצל מגדלי אתרוגים, ולכן יש לזהר בזה.

להצטרפות להלכות הדף היומי להלכה למעשה

<https://chat.whatsapp.com/GBwUrGXgJmSBYBitDGM0T3>

# הלכות הדרף היומי

## מסכת סוכה

לברך על זה. אך אם אין לו אתרוג אחר, יקח את שניהם בלא ברכה, ויכוין שיוצא ידי חובה באתרוג הכשר לנטילה. ובמשך היום אם ימצא אתרוג כשר אחר, יטול אותו.

אתרוג של ערלה אסור להריח בו, אך אין האיסור חל אלא משעה שחל על הפרי איסור ערלה, ולכן מותר להריח את פריחת פירות הערלה.

אתרוג שנאסר מחמת בליעת איסור, כגון שנפל מקצתו לתוך חלב רותח יש להחמיר שלא לצאת בו ביום ראשון 'אבל בשאר הימים יש להקל כיון שאין איסורו מחמת עצמו'.<sup>7</sup>

דף לה:

## ב. עלתה חזוית ... בשנים ושלשה מקומות הוה ליה כמנומר ופסול ... על מיעוטו כשר ... אבל בשנים ושלשה מקומות הוה ליה כמנומר ופסול ... ועל חוטמו ואפילו במשהו נמי פסול

עלתה עליו חזוית שהוא כמו אבעבועות דקות<sup>8</sup>, שיש בהן ממש<sup>9</sup>, שמקומן ניכר במשמוש היד שהוא גבוה מן האתרוג, אם הוא במקום אחד מהאתרוג בלבד אינו פסול, אלא אם כן הוא רוב של כל האתרוג. אך אם גובהה של החזוית אינו מורגש<sup>10</sup>, ורק החספוס מורגש אין זו חזוית הפוסלת.

וכן בליטה מבשר האתרוג הבולטת על פני האתרוג, אין לו דין חזוית, וכן הדין בשקיעה חריגה, אך אם מכער את האתרוג הרי שיש בזה חיסרון של "זה אלי ואנוהו".

אך חזוית על פני רוב האתרוג פוסלת ופסול חזוית הוא משום שמשתנה הוא ממראה האתרוג ונראה כמנומר<sup>11</sup>.

<sup>7</sup> מ"ב שם

<sup>8</sup> י"א לפחות שתי אבעבועות דקות שפחות מכן אין נקרא חזוית. כמש"כ בשו"ע הרב יש אבל רבים מהאחרונים חולקין ע"ז, ודעתם דאף אבעבוע אחת כל שנראה לכל אדם לעין בלא הסתכלות מקרי חזוית. מ"ב שם מט

<sup>9</sup> עד היום לא ברור מה הן אבעבועות המוזכרות, יש ממורי ההלכה הסוברים שהבונה היא לבועה שהיא נפוחות הנוצרת בגליל העליון של האתרוג כדרך שלפעמים נוצרת בעור כתוצאה מכויה בועה מלאה במים ויש מן הפוסקים שסוברים שאבעבועות הן בליטות לא שגרתיות. ארבעת המינים למהדרין עמ' שסד

<sup>10</sup> חזוית הנבחה מהאתרוג, אך מתוך שנמצאת בתוך שקע, נבחה אינו מורגש אינה פוסלת. שם

<sup>11</sup> מ"ב שם לו

להצטרפות להלכות הדרף היומי להלכה למעשה

<https://chat.whatsapp.com/GBwUrGXgJmSBYBitDGM0T3>

# הלכות הדרף היומי

## מסכת סוכה

חזוית הפוסלת היא באחד מהאופנים דלהלן: א. כאשר היא נמצאת בחוטם האתרוג, שאז היא פוסלת בכל שהוא הנראה לעין. מכיון שבחוטם נראה לעינים יותר משאר מקומות שבו שבאותו שפוע אדם נותן עיניו.

ב. כאשר אינה נמצאת בחוטם, אבל היא נמצאת ברוב האתרוג מצד אחד.

ג. כשהיא נמצאת בשתי מקומות בשאר האתרוג. כלומר שהתפשטה גם לצדו השני שזה מוגדר כרוב היקף שפסול,

לפיכך אם כשתופס את האתרוג ומסתכל עליו בראיה שטחית, רואה חזוית אחת וכשמסובבו מעט רואה אחרת משתי הצדדים יש רוב היקף, אך אם נמצאות אחת ליד השניה כשרות<sup>12</sup>, וי"א גם אם נמצאות אחת ליד השניה פסול<sup>13</sup>.

ומכיון שפסול חזוית משום שנראה כמנומר כל שינוי מראה פוסל כדין חזוית, ולפיכך כתבו הפוסקים שדוקא כשנולד החזוית מעצמות האתרוג, אבל מה שנעשה מקומו עקום ואדום, מחמת שעוקצים אותה קוצים כשר<sup>14</sup>.

וכן דוקא שינוי מראה למראה שאינו מראה אתרוג אך שינוי למראה אתרוג אינו פוסל, ולפיכך נקודה חומה<sup>15</sup> אינה פוסלת (מלבד במקרים המפורטים בהערה), וכן נקודות צהובות או כתומות באתרוג ירוק, או נקודות ירוקות באתרוג צהוב אינם פוסלות.

<sup>12</sup> מ"ב שם מב

<sup>13</sup> כף החיים שם עד דכל היכא שכותב הש"ע ו"א וי"א דדעתו לפסוק כי"א בתרא שפסלו במיעוט ואם הי"א קמא לקולא סומך עליהם רק בשעת הדחק יעו"ש. אכן בענין זה כיון דאיכא פלוגתא במידי דיש בו ברכה וק"ל סב"ל יש לחוש לספק ברכות ואין לברך רק במקום שנהגו להקל דבמקום מנהג לא אמרינן סב"ל.

<sup>14</sup> מ"ב שם ס"ק מט

<sup>15</sup> ישנן שנים עשר סוגים של נקודות חומות

א. ישנה נקודה חומה הנוצרת כתוצאה מחשיפתו של האתרוג לשמש, בדומה לנמשים

ב. ישנה נקודה חומה הנוצרת כתוצאה מכך שהאתרוג נפצע בעודו על העץ, ומקום הפציעה הגליד, וקיבל צבע חום.

ג. ישנה נקודה חומה שהיא תולדה של יציאת מייץ מהאתרוג שחומר הכימי של המייץ גורם להווצרות צבע חום מסביב למקום היציאה.

ד. ישנה נקודה חומה שהיא תוצאה מכך שהאתרוג התקלף לאחר הקטיפה ומקום הקילוף נהפך לחום נקודה זו דינה כנקודה שהורה בדרך כלל וצריך שאלת חכם.

ה. ישנה נקודה חומה שבאה כתוצאה מזה שלחץ על האתרוג וגרם לכך שהתפוצצו לזוי שמן פנימי וגרם למראה חום. ויש להזהר משום שמראה זה יכול להתהפך לשחור

ו. ישנה נקודה חומה הנוצרת כתוצאה מהפרזה במינון של גז האתילן – ועודף הגז גרם לנקודות חומות.

ז. ישנה נקודה חומה שנוצרת כתוצאה מהנחה ליד תפוח כדי להצהיבו וגז האתילן היוצא מהתפוח גרם להתפוצצות של לזו שמן פנימי.

ח. ישנה נקודה חומה שאינה אלא מעטה עליון של תולעת הנקראת "כנימה" ואפשר להסירה.

ט. ישנה נקודה חומה הנוצרת כתוצאה מעקיצה של חרקים.

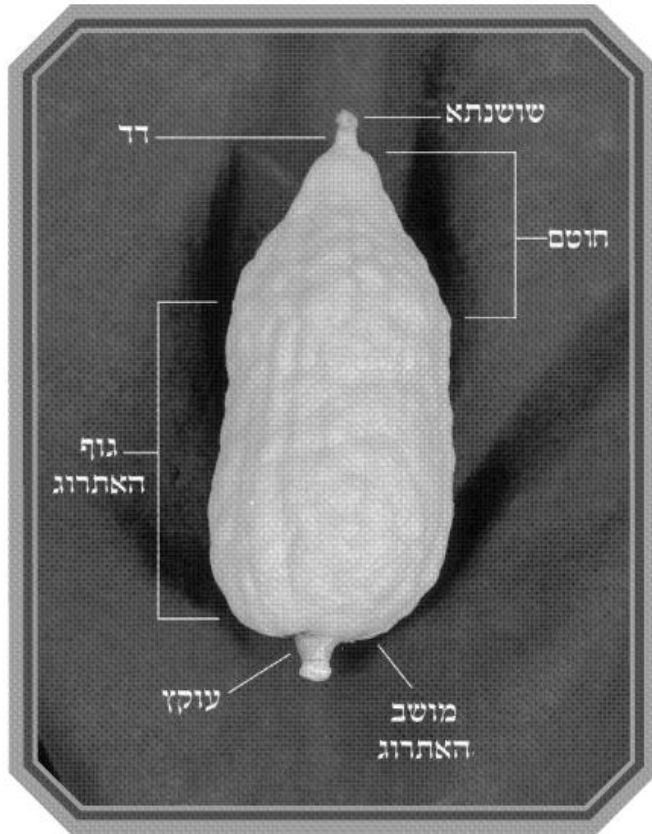
להצטרפות להלכות הדרף היומי להלכה למעשה

<https://chat.whatsapp.com/GBwUrGXgJmSBYBitDGM0T3>

# הלכות הדף היומי

## מסכת סוטה

מראה אדום יש מחשיבים כשינוי מראה וי"א שדינו כמראה אתרוג<sup>16</sup>.  
חלקי האתרוג



וי"א<sup>17</sup> שאפילו אם הוא מנומר בהרבה מראות כשרות כגון מראה חום<sup>18</sup>, ג"כ עכ"פ אינו בכלל הדר, והעיקר להלכה שאינו פוסל ומ"מ אינו אתרוג מהודר.

אך שינוי מראה לשחור או לבן הרי הוא פסול מכיון שאינו מראה אתרוג, ולכן נקודות שחורות או לבנות באתרוג פוסלות כדין חזזית.

ומראות הפוסלים מצטרפים זה לזה לפסול כגון נודה שחורה ונקודה לבנה במקום הפוסל מצטרפות על אף שכל אחת בפני עצמה לא היתה פוסלת<sup>19</sup>.

נקודות לבנות הפוסלות אינם מצויות בימינו.

י. ישנה נקודה חומה הנוצרת כתוצאה מכך שהאתרוג התייבש ובאותו מקום ונהיה חום. ובוה י"א שדינו כנקודה שחורה אם הוא החוטם האתרוג. שם במ"ב מז  
יא. ישנה נקודה שנוצרת על ידי ריסוס שנוצרים על האתרוג כתמי ריסוס חומים.  
יב. ישנה ונקודה חומה שנוצרת כתוצאה מכך שחרק הנקרא "עקרית" מוצץ את לוזי השמן שבאתרוג והדבר גורם שנוצרות כמין נקודות על גבי האתרוג.  
<sup>16</sup> בה"א שכתב דאדום הוא ממראה אתרוג. ודעת הפמ"ג דאדום באדמימות הוא מראה פסולה אבל כאהינא סומקא י"ל שמראה כשרה היא ביאור הלכה סימן תרמח סעיף מז  
<sup>17</sup> מ"ב ס"ק נה ובשער הציון שם סב הביא "עיין בר"ן פרק ג דיבור המתחיל, אבל בשנים או שלשה מקומות, שהביא שם שני דעות בענין הזה, ודעת הגר"א בסעיף ט"ז להקל. ומדצייר השולחן ערוך שם דינו בגוונין הפסולין, משמע לכאורה דסבירא לה כן לדינא, ולמעשה צריך עיון. ועיין בספר בכורי יעקב"  
<sup>18</sup> אך ירוק שאינו ככרתי או צהוב וכתום אינו בכלל זה שהרי הוא ממש מראה אתרוג ואין כאן שינוי כלל. וכן כאשר ישנם כמה בלעמל"ך שמפוזרים באתרוג אין בוה הסרון של מנומר, וגם הפוסקים הפוסלים מנומר במראות הכשרים, מכשירים בבלעמל"ך המפוזרים – מאחר ואין זה כמראה שהוא שונה ממראה אתרוג אלא הוא מראה כצבעו הטבעי של האתרוג.  
<sup>19</sup> שו"ע הרב שם כו

להצטרפות להלכות הדף היומי להלכה למעשה  
<https://chat.whatsapp.com/GBwUrGXgJmSBYBitDGM0T3>

# הלכות הדרף היומי

## מסכת סוּכָה

ומה שמצוי הוא נקודות הנוצרות מחמת שלא ערבבו היטב את חומר הריסוס ונוצרות נקודות שהן ריכוז של אבקה.

וכן נקודות לבנות שאינן אלא תולעים הנקראים כנימות נקודות אלו אינם פוסלות מאחר ואיננה מעצמות האתרוג וניתן להסירה.

אתרוג שנתכסה ע"י עלה שבאילן, ומחמת זה אור השמש לא הגיע לחלק מן האתרוג, אין דינו כמראה לבן<sup>20</sup>.

נקודה שחורה פוסלת רק אם אי אפשר להוציאה אבל אם אפשר להוציאה אינה פוסלת. וכן נקודות שחורות פוסלות רק אם הן מעצמות האתרוג, אולם כיון שאין אנו בקיאים בזה כל כך על כן כל נקודה שאינה יוצאת אנו תולים שהיא מעצמות האתרוג ופסולה.

ישנן שמונה סוגי נקודות שחורות<sup>21</sup>:

א. ישנן נקודות שחורות הנראות מתחת לגליד העליון שהן מעצם האתרוג<sup>22</sup>.

ב. ישנן נקודות הנגרמות מפיח הנוצר על ידי עבודות בפרדס נקודות אלו אינן פוסלות, לפי שהן רק על החלק החיצוני של האתרוג ואפשר להוציאם.

ג. ישנן "כתמי ריסוס" הנוצרים כתוצאה מהריסוס<sup>23</sup>, והם נראים בדרך כלל כמו פס עגול של מראה שחור הכתמים הללו פוסלים את האתרוג, לפי שאין הם יוצאים<sup>24</sup>.

ד. ישנן נקודות שחורות הנוצרות עקב ריסוס שגורם צריבה לאתרוג ונוצרת נקודה שחורה.

ה. ישנן נקודות שחורות הנוצרות עקב רטיבות קלה המייצר פטריה<sup>25</sup>. או שנוצר מכנימה.

ז. ישנן נקודות שחורות שהן הפרשות של חרקים וניתן להסירם ע"י משב רוח.

<sup>20</sup> כיון שבדרך כלל אינו אלא צהבהב בהיר אמנם אם נהיה לבן ממש עיין בספר כשרות ארבעת המינים עמ' 20 שהכשיר כיון שאפר להחזירו לצבעו בחשיפה לשמש. אך בארבעת המינים למהדרין עמ' תז פסל.

<sup>21</sup> כל זה מספר ארבעת המינים למהדרין עמ' שע ואילך

<sup>22</sup> ועד היום גם לאחר מחקר של שנים רבות לא עלה בידי המדע לגלות את סיבת הווצרותן.

<sup>23</sup> ויש לשים לב בפרט באתרוגים ירוקים שלא יהיו כתמי ריסוס, מפני שלפעמים באתרוגים אלו ישנם כתמי ריסוס שמחמת ירקותם קשה להבחין בהם, ולאחר שהם מצהיבים הם ניכרים.

<sup>24</sup> שכל נקודה שחורה שאינה יוצאת פוסלת, ואף שאין אנו יודעים אם היא מעצמות האתרוג או לא שמא מתחת לנקודה הזאת ישנה נקודה נוספת שהיא מעצמות האתרוג.

<sup>25</sup> רטיבות זו נוצרת בשני אופנים, או על ידי תפיסת האתרוג במשך זמן ניכר ומעט בחוץ שאז אם לאחר מכן הכניסו את האתרוג בתוך שקית ניילון, אזי לאחר כשבוע נוצרות פיטריות על האתרוג.

אפשרות שניה היא אם מכניסים את האתרוג בשקית הקפאה (לא בשקית ניילון קטנה), ונכנס הרבה אוויר, נוצרת רטיבות קלה בשקית ולאחר שבוע יכולות להווצר פיטריות שחורות.

להצטרפות להלכות הדרף היומי להלכה למעשה

<https://chat.whatsapp.com/GBwUrGXgJmSBYBitDGM0T3>

# הלכות הדרף היומי

## מסכת סוּבָּה

ח. ישנן נקודות שחורות הנוצרות עקב יציאת מים, ואז אותו מקום יכול להפך לא רק לחום אלא גם לשחור.

נקודה שחורה פוסלת בכל שהוא בחוטם האתרוג כמו שנתבאר. וחוטם הוא כל מקום השיפוע העליון באתרוג ודבר זה תלוי בכל אתרוג לפי מה שהוא, ישנם אתרוגים שהשיפוע שלהם גדול וישנם אתרוגים שהשיפוע שלהם קטן.

ודוקא כשנראה לכל אבל אם אין נראה לעין מחמת דקותו ועריך להסתכל אין זה כל שהוא שפוסל<sup>26</sup>.

לפיכך נקודה שחורה פוסלת כאשר היא נראית לעין בראיה שטחית ממרחק של 35 ס"מ, גם מבלי להתבונן באותו מקום<sup>27</sup>.

אדם שבדק אתרוג ללא התבוננות ולא ראה דבר הפוסל, ורק לאחר שקירב את האתרוג לעינו ראה נקודה שחורה בחוטם האתרוג, אזי למרות שאחרי שגילה את הנקודה הוא רואה אותה גם כאשר מרחיק את האתרוג, אין זו נקודה שחורה שפוסלת, לפי שמה שרואה אותה עכשיו גם ללא התבוננות זה רק מחמת שראה אותה לפני כן במצב של התבוננות<sup>28</sup>.

אתרוג שיש בדרו או בחטמו כמה נקודות קטנות, אף שכל נקודה בפני עצמה אין בה סיבה לפסול כיון שאינה נראית לעין כל בראיה שטחית, אבל הואיל ועל ידי שנמצאים זה ליד זה יחד הם נראים כמין כתם שחור, הרי זה פוסל.

ולא כל מקום בחוטם פוסל. פוסל

א. נקודה שחורה שנמצאת על השושנתא, אינה פוסלת. שאינה אלא כעץ בעלמא.

ב. נקודה שחורה שנמצאת בדר האתרוג פוסלת, מפני שדר בשרי דינו כחוטם האתרוג<sup>29</sup>.

ג. נקודה שחורה בגלד אשר הגלד במקום הפיטם שנפל אינה פוסלת שהרי גם הוא אינו אלא עץ בעלמא.

ד. נקודה שחורה הנמצאת על בלעט"ל הנמצא בחוטם האתרוג, אם היא נראית לעין בראיה שטחית פוסל.

<sup>26</sup> מ"ב שם מו

<sup>27</sup> ובספר ארבעת המינים למהדרין עמ' שעט כתב "כן אמר לי הגאון ר עזריאל אויערבך שליט"א בשם המיו מרן הגר"ש אלישיב זצ"ל שהמרחק הוא כמו שאדם קורא בספר וזה בערך 35 ס"מ, וכן הורו גדולי הפוסקים שזהו המרחק ממנו צריך להביט באתרוג כדי לבדוק.

<sup>28</sup> ולפעמים הדרך לבדוק זאת הוא שלארח שראה יניח האתרוג ויחזור ויגביהנו ויסובב אותו בידיו הילך והילך ואז יראה שללא חיפוש מדוקדק לא יוכל למצוא את הנקודה שראה.

<sup>29</sup> כף החיים שם מו

להצטרפות להלכות הדרף היומי להלכה למעשה

<https://chat.whatsapp.com/GBwUrGXgJmSBYBitDGM0T3>

# הלכות הדרף היומי

## מסכת סוכה

נקודות שחורות הנמצאות מסביב לעוקץ במושב באתרוג, אין הם פוסלות, מאחר ואין הם נראות<sup>30</sup>. וכן נקודות שחורות הנמצאות על עוקץ האתרוג אין הם פוסלות, שהרי אינו אלא עץ בעלמא.

שתי נקודות שחורות הנמצאות בגוף האתרוג ולא בחוטם, וכל אחת נראית בפני עצמה, אם נמצאות ברוב היקף פסול, ורוב היקף הוא כל שתופס את האתרוג ומסתכל עליו בראיה שטחית, וקשה לו להחליט אם עד ימין הוא הצד הצר, או עד שמאל הוא צד הצר, ע"כ אמרין שמשתי הצדדים יש רוב היקף, אך אם נמצאות אחת ליד השניה כשרות<sup>31</sup>, וי"א גם אם נמצאות אחת ליד השניה פסול<sup>32</sup>.

ואם יש בו ב' נקודות שחורות ברוב גובה האתרוג, כגון שנקודה אחת נמצאת למטה, ונקודה אחת למעלה ולא בחוטם, כשר. ולי"א הנ"ל פסול.

כל סוגי הבלעטלי"ך שבאתרוג כשרים לברכה, פרט לבלעט"ל שהוא גבוה מהאתרוג<sup>33</sup> ומורגש גובהו<sup>34</sup> במישוש היד שדינו כנקודה שחורה<sup>35</sup>. אמנם ודאי שככל שיש פחות בלעטלי"ך באתרוג הוא יותר מהודר מצד הי"זה אלי ואנוהו".

כאשר ישנם שני אתרוגים. אחד שיש בו קצת בלעטלי"ך בהירים ואינם כ"כ בולטים לעין אך גידולו נאה מאוד, ואתרוג שני שהוא נקי אך גידולו אינו נאה, יש לבחור את האתרוג שגידולו נאה אף שיש בו קצת בלעטלי"ך על פני האתרוג שאינו נאה אף שהוא נקי, וטעם הדבר מפני שגם בלעטלי"ך וגם מצב של גידול שאינו נאה הם בחסרון ב"זה אלי ואנוהו", ועל כן מאחר וחסרון של גידול אינו נאה בולט יותר מאשר חסרון של בלעטלי"ך, יש להעדיף את האתרוג עם הבלעטלי"ך מעל פני האתרוג הנקי וגם זה הכל לפי ראות העין, דפעמים שהחסרון של הבלעטלי"ך יותר בולט.

## ג. נטלה פטמתו ... נטלה בוכנתו

<sup>30</sup> כן כתב האשל אברהם מבומשמש בס' תרמ"ה

<sup>31</sup> מ"ב שם מב

<sup>32</sup> כ"פ החיים שם ע"ד

<sup>33</sup> הגלדה (בלעט"ל) שהיא גבוהה מהאתרוג אלא שנמצאת במקום של שקע באתרוג ולכן אינה מורגשת במישוש היד אין דינה כבלעט"ל גבוה והאתרוג כשר.

<sup>34</sup> אך מה שמרגישים חספוס ולא את גובה הבלעט"ל אינו נחשב מורגש במשמוש היד

<sup>35</sup> בלעט"ל שהוא הגלדה הנוצר בתוצאה מתדירת קוץ, ומאחר והפציעה היא יותר גדולה גם מקום ההגלדה הוא יותר גדול, ועל כן אם ההגלדה גבוהה מהאתרוג, לכתחילה דינה כנקודה שחורה, כמבואר רמ"א סימן תרמ"ח סעיף י"ג בשם המהרי"ל, ובמקום שנקודה שחורה פוסלת, גם הגלדה זו פוסלת – אמנם בשעת הדרחק יש להקל – גם אם נמצאת על החוטם כמשי"כ במשנ"ב סימן תרמ"ח סק"ג וניתן גם לגרדה ולמעטה כדי שלא תהא גבוהה מהאתרוג.

להצטרפות להלכות הדרף היומי להלכה למעשה

<https://chat.whatsapp.com/GBwUrGXgJmSBYBitDGM0T3>

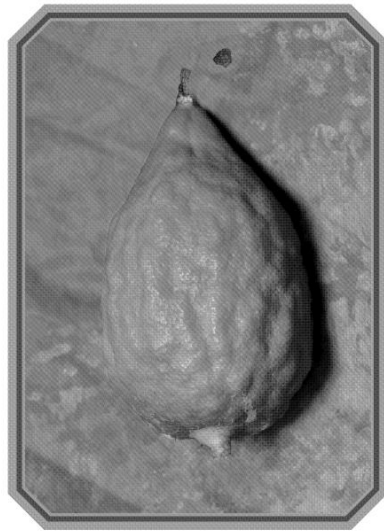


# הלכות הרף היומי

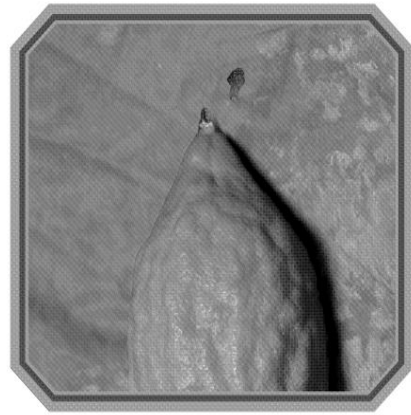
## מסכת סוכה

אתרוג שיש בחוטמו פיטם עצי, ושושנתו נפלה לפני הקטיפה, בין שנפלה מאליה, ובין שנפלה ביד אדם, אם כל העץ היוצא מהחוטם קיים, לדעת השו"ע<sup>36</sup> כשר לכתחילה ולדעת הרמ"א אם הוא אתרוג מובחר יטלנו<sup>37</sup>, ואם אינו מובחר, אזי לכתחילה לא יטלנו, ואם קשה לו למצוא אתרוג אחר, יטלנו בברכה גם אם אינו מובחר.

ואם שושנתו וחלק מהעץ של הפיטם נפלו, אך עדיין ישנו חלק מהעץ שבולט מעל הגומא, לדעת השו"ע כשר לכתחילה ולדעת הרמ"א אם יש לו אתרוג אחר לא יטלנו, ואפי' אם אתרוג זה מובחר, ואם אין לו אתרוג אחר, יטלנו בברכה.



אתרוג ששושנתו בלבד נפלה



נפילת הפיטם והעץ בולט מעל הגומא

וכשכל הפיטם נפל, ונראית בחוטמו גומא לכו"ע הרי הוא חסר, ופסול ביום הראשון<sup>38</sup>, אך אם נמצא במקום שאינו יכול להשיג שום אתרוג, ואפי' לא באופן של מתנה ע"מ להחזיר, יטלנו גם ביום הראשון בברכה<sup>39</sup>.

<sup>36</sup> שו"ע ונו"כ תרמח ז

<sup>37</sup> מ"ב שם לא

<sup>38</sup> מ"ב שם ל

<sup>39</sup> מ"ב שם לג

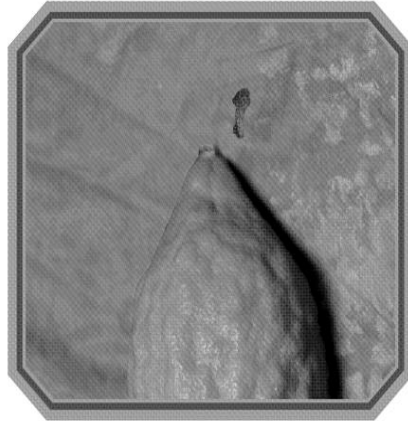
להצטרפות להלכות הרף היומי להלכה למעשה

<https://chat.whatsapp.com/GBwUrGXgJmSBYBitDGM0T3>

# הלכות הדף היומי

## מסכת סוכה

ואם שושנתו וחלק מן העץ נפל, אך אין נראית גומא בחוטמו, מפני שהעץ ממלא את הגומא, אבל אינו בולט מחוץ לגומא, פסול ביום הראשון<sup>40</sup>.

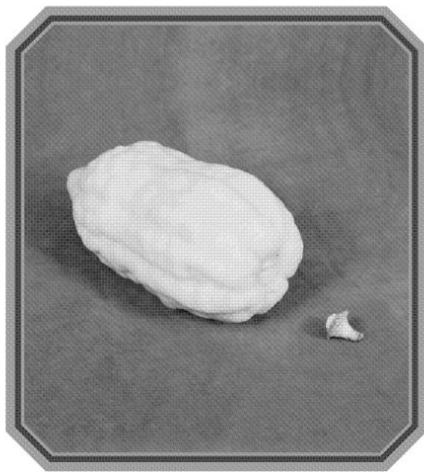


נפילת הפיטם והעץ שווה לעומא



אתרוג שנפל בו הפיטם ונראית גומא בחוטמו

אתרוג שנשברה פיטמתו, אבל היא עדיין מחוברת לאתרוג פסול. אך אם אינו עלול ליפול וחיבורו חזק לאתרוג יש מכשירים<sup>41</sup>. ובשאר הימים כשר.



העוקץ הוא חלק העץ היוצא מהאתרוג ומחברו לאילן. אתרוג<sup>42</sup> שנפל עוקצו ובמקום שבו היה העוקץ נוצרה גומא פסול ביום הראשון, אך אם העוקץ ממלא את הגומא כשר גם ביום הראשון אפי' אם העוקץ אינו בולט מעל לגומא.

אתרוג שניטל עוקצו אף שבמקום העוקץ ישנה גומא אם אין אתרוגים באותה

<sup>40</sup> המשנ"ב שם בסק"ל מביא מחלוקת הפוסקים בנידון זה, וספק דאורייתא להומרא, ולכן פסול ביום הראשון, וכמובן שאם אין לו שום אתרוג אחר התבאר לעיל בשם ה"חכם צבי" שגם אם נראית הגומא יש לברך ביום הראשון.

<sup>41</sup> הכף החיים שם ס"ק נ"ה כתב שנחלקו ה"בית שואבה" אות ל"ו, עם ה"שבות יעקב" ח"א סימן ל"ה האם הפסול הוא רק כאשר הפיטם הוא במצב שבו הוא עלול ליפול בכל רגע, או שפסול גם כאשר החיבור הוא חזק, לדעת ה"בית שואבה". נשברה פיטמתו פסול בכל אופן, ואילו לדעת השבו"י פסול רק אם יכול ליפול בכל רגע, אבל אם עדיין חיבורו חזק אין הוא פסול.

<sup>42</sup> שו"ע ונו"כ שם ה

להצטרפות להלכות הדף היומי להלכה למעשה

<https://chat.whatsapp.com/GBwUrGXgJmSBYBitDGM0T3>

# הלכות הדרף היומי

## מסכת סוכה

העיר, יכול ליטלו ביום הראשון בברכה<sup>43</sup>.

עוקץ שנחתך ממנו קצת כ"ז שהגומא מלאה בעוקץ, הרי זה כשר ומחודר.

בשאר ימי החג כשר לברכה, אתרוג שניטל עוקצו מפני שבניטל העוקץ יש רק פסול של חסר ולא של הדר, ואין זה כפיטם שנפל שיש בו גם חסרון של הדר, אמנם יש בזה חסרון מצד "זה אלי ואנוהו".

אתרוג שעוקצו יבש כשר, מפני שכל זמן שלא נפל מהאתרוג והוא עדיין מחובר אליו, אינו ניחן כחסר ואפי' אם הוא שחור.

---

<sup>43</sup> מ"ב שם לג בשם שו"ת חכם צבי