

## מערכה ד. מחיצה בתוך כלי - האם חוצצת בפני הטומאה? (ג,א-ב)

(ד"ה ורמינהו) מסבירים אחרת, שהחידוש בכך שגם כלי שאינו ממין החרס מפקיע מ"תוכו" (ואינו אומרים: "דלא מינה - לא מחריב בה"). בר"ן בחולין (כה,א) פירוש דומה, שיש הוה-אמינא שכלי שטף, שאינו מטמא באווירו, אינו קובע רשות לעצמו להפקיע מ"תוך" הכלי החיצוני (וכן משמע ברגמ"ה שם). הגר"א (כלים ח,א) מבאר, שהחידוש בכך, שאע"פ שכלי שטף אינו מציל בצמיד פתיל, דהיינו בהיות כולו בתוך הכלי החיצוני, הוא מציל כשהוא בולט מעליו.



כלי שטף בתוך כלי חרס. כלי חרס (התחתון) טמא מטמא את כל מה שבחללו. אם יש בתוכו כלי גבוה ממנו, או שווה לו - מה שבתוך הכלי הפנימי איננו נטמא, אפילו אם הוא כלי שטף (הראוי להיטהר בטבילה במקוה).

### מחלוקת התנאים וביאור

במשנה בכלים (ח,א), המובאת בסוגיה, נאמר: "התנור שחצצו [קבע בו מחיצה באמצעו] בנסרים או ביריעות, נמצא שרץ במקום אחד - הכל טמא [ואין המחיצה מחשיבה את צדו השני ככלי נפרד]. כוורת פחותה [שנשבר חלק ממנה]

לאוהל לאחר הוצאת המת ממנו - טהור, ואילו אוכל שיוכנס לכלי חרס לאחר הוצאת השרץ ממנו - טמא.

4. קיימת אפשרות, שגם כאשר הכלי הפנימי נמצא כולו בתוך הכלי החיצוני - הוא מציל מפני הטומאה. זאת, בשני תנאים: א. הכלי הפנימי אטום. ב. הוא עשוי חרס, שאינו מקבל טומאה מגבו, או חומר אחר, שאינו מקבל טומאה כלל. הלכה זו אינה קשורה לדין "תוך תוכו", אלא לדין "צמיד פתיל", בדומה לאוהל המת, שכלי אטום המצוי בו חוצץ בפני הטומאה. אך מפאת ההלכה, שכל דבר המקבל טומאה אינו חוצץ בפניה, נדרש שהכלי האטום יהיה מחרס, שאינו מקבל טומאה מגבו (או מחומר שאינו מקבל טומאה כלל). בשונה מדין "תוך תוכו", אם השרץ מצוי בתוך הכלי האטום - הוא לא מציל את הכלי החיצוני מטומאה, כשם שבאוהל המת, צמיד פתיל מונע מן הטומאה להכנס לכלי, אך לא מונע מטומאה שבתוכו לצאת החוצה (הל' כלים יד,א-ב).

5. בסוף הסוגיה (ד"ה וחד תוכו) רש"י כותב כעטמו של תוס' להלן, ונראה שלדעתו זוהי מחלוקת בין רבא, בראשית הסוגיה, לבין רב חביבא, בסופה (טהרת הקודש; לשם זבח). יש קושי בדבריו, כי בשלמא אם הכלי הפנימי מציל מדין "צמיד פתיל", מובן מדוע כלי טמא אינו חוצץ בפני הטומאה, אך הרי ההצלה האמורה כאן היא מדין "תוך תוכו", ואם כן, מה בכך שהכלי נטמא, סוף סוף האוכל אינו ב"תוך" כלי החרס! יתכן שכוונת רש"י למקרה שהאוכל שבכלי הפנימי נוגע בדפנותיו, ולכן אם היה הכלי הפנימי נטמא - אף האוכל נטמא במגעו, ולא מחמת היותו באוויר הכלי החיצוני (קדשי דוד; ראש המזבח; אך מלשונו בחולין כה,א ד"ה תוכו לא משמע כך).

**בדרך** כלל, אבות הטומאות מטמאים רק את החפצים הבאים עמהם במגע<sup>1</sup>. יוצאים מכלל זה מקרים מסוימים, בהם קובעת התורה שהטומאה מטמאת חפץ גם ללא מגע, אלא מעצם המצאות החפץ יחד עם הטומאה באותו מקום: א. טומאת מת, המטמאת את כל הנמצא באותו אוהל עם המת, ככתוב: "אדם כי ימות באוהל, כל הבא אל האוהל וכל אשר באוהל יטמא שבעת ימים" (במדבר יט,יד)<sup>2</sup>. ב. אוכל המצוי בכלי חרס, נטמא בהיות הטומאה בתוך הכלי, גם אם אינה נוגעת בו, ככתוב: "וכל כלי חרש אשר יפול מהם [מן השרצים המתים] אל תוכו, כל אשר בתוכו יטמא ואותו תשבורו" (ויקרא יא,לג)<sup>3</sup>.

הסוגיה עוסקת בשאלה, האם ניתן ליצור מחיצה באמצע כלי חרס, המגדירה את האוכל כמצוי בכלי נפרד, ולפיכך לא ייטמא? זאת, בהשוואה לדין זה באוהל המת.

### דין "תוך תוכו"

בברייתא בגמ' כאן נדרש הפסוק "וכל כלי חרס אשר יפול מהם אל תוכו, כל אשר בתוכו יטמא" - "ולא תוך תוכו, ואפילו כלי שטף מציל". פירוש הדבר, שכאשר כלי אחר מונח בכלי חרס, הרי חלל הכלי הפנימי אינו נחשב כ"תוך" הכלי החיצוני, ולכן, כשנפל שרץ לכלי הפנימי - הכלי החיצוני ותכולתו טהורים, וכן להיפך. זאת, בתנאי שהכלי הפנימי בולט למעלה מן החיצוני, או שווה לו, אבל אם הכלי הפנימי כולו בתוך החיצוני, ודופן הכלי החיצוני גבוהה יותר, הרי הוא כלול ב"תוכו" (עיין כלים פ"י מ"ח)<sup>4</sup>.

מהו החידוש בכך ש"אפילו כלי שטף מציל"? רש"י מסביר את החידוש, שלמרות שכלי השטף יכולים לקבל טומאה מגבם - הם מצילים על האוכל שבתוכם, כי במקרה זה אינם נטמאים, משום שכלי חרס אינו מטמא כלים<sup>5</sup>. תוספות

1. טומאת משא, למי שמגביה או מזיז נבלה וכיוצא בה, נאמרת באדם בלבד, ולא באוכל וכלי.

2. דין דומה קיים גם במצורע, המטמא את כל הבא במחיצתו, וכן בבית המנוגע, אך הסוגיה כאן אינה עוסקת בדינים אלו.

3. יש לשים לב להבדלים מהותיים בין שני הדינים, שיש להם השלכה על דיני המחיצות להלן: א. בטומאת מת התורה החמירה בסוג זה של טומאה, ואילו בשרץ לא מדובר על חומרה מיוחדת בטומאת שרץ, אלא חומרה מיוחדת בכלי חרס, וחומרה זו קיימת בכל אב הטומאה הנכנס לכלי (אלא ש"דיבר הכתוב בהווה", שהשרצים הקטנים נכנסים לכלי). ב. בטומאת מת, כל חלל האוהל נחשב כמלא טומאה, והמת מטמא ישירות את החפצים הנמצאים באוהל, ולפיכך, חפצים אלו נעשים "אב הטומאה", דהיינו, דרגה אחת פחות מן המת, שהוא "אבי אבות הטומאה". בכלי חרס, לעומת זאת, איננו מחשיבים את כל חלל הכלי כמלא טומאה, אלא שנאמרו בכלי חרס שתי הלכות: הוא נטמא מכך שיש טומאה בחללו; וכמו כן הוא מטמא את כל הנמצא בחללו. נמצא, שהטומאה מטמאת את הכלי, ואחר כך הכלי מטמא את האוכל שבתוכו. לפיכך, הכלי נעשה "ראשון לטומאה", דהיינו, דרגה אחת פחות מן השרץ, שהוא "אב הטומאה", ואילו האוכל שבתוכו יורד דרגה נוספת, ונעשה "שני לטומאה" (שבת קלח,ב). מכיוון שכך, כלי חרס אינו מטמא את הכלים שבתוכו (אם לא נגעו בשרץ), אלא אוכל ומשקה בלבד, כי כלי נטמא (מדאורייתא) רק מאב הטומאה, ואילו כלי החרס שהשרץ בתוכו אינו אלא ראשון. תוצאה אחרת מהבדל זה בין מת לכלי חרס, היא במקרה שהטומאה הוצאה מן המקום: כלי שיוכנס

הציל במת החמור, לא תציל בכלי חרס הקל? אמרו לו: לא, אם הציל מת החמור, שכן חולקין אוהלין, תציל בכלי חרס הקל, שאין חולקין בכלי חרס? נחלקו המפרשים בהבנת הדברים, ובמה נחלקו תנאים אלה.

שיטת רש"י (ד"ה אם הציל; שכן חולקין), שר' אליעזר חולק גם על הרישא של המשנה, ולדעתו מחיצה מועילה גם לחלק כלי חרס, ולטהר את החלק שאין בו שרץ. לדעתו, לכך מתכוון ר"א באומרו: "אם הציל – מחיצה – במת החמור, לא תציל בכלי חרס הקל?". על כך משיבים חכמים, שיש הבדל מהותי בין אוהל לכלי: מקובל בקרב בני אדם להקים מחיצה בתוך אוהל ("שכן חולקין אוהלים"), ולכן המחיצה מחשיבה את המקום כאוהל נפרד, אך לא מקובל להקים מחיצה בתוך כלי ("אין חולקין בכלים"), ולכן המחיצה לא מועילה להחשיב את מה שמעבר לה ככלי נפרד. בשיטה מקובצת (אות א) תמה על כך: "וכי בדרך בני אדם תליא מילתא?! ורבנו יחיאל מפרש דאין הכי נמי, דכי אמר רחמנא 'כל אשר באוהל יטמא', ולא מת שבאוהל אחר, זהו לפי דרך בני אדם".

תוספות (ד"ה שכן) סוברים, שר' אליעזר מודה, שמחיצה אינה מועילה לטהר כלי חרס (מהטעם האמור, שאין זו דרך בני אדם. שטמ"ק שם). כל מחלוקתם אינה אלא בכוורת, והקל וחומר של ר"א מתבסס על כך, שכוורת כיוצא בה מועילה לטהר באוהל המת, כאמור. לדעת תוס', לכך מתכוונים חכמים באומרם: "שכן חולקים אוהלים... שאין חולקין כלי חרס". הפירכה לקל וחומר איננה מן הנוהג המקובל בקרב בני אדם, כפירוש רש"י, אלא מן ההלכה, בה מודה ר"א, שמחיצה מועילה להפריד אוהל ולא מועילה להפריד כלי חרס<sup>6</sup>.

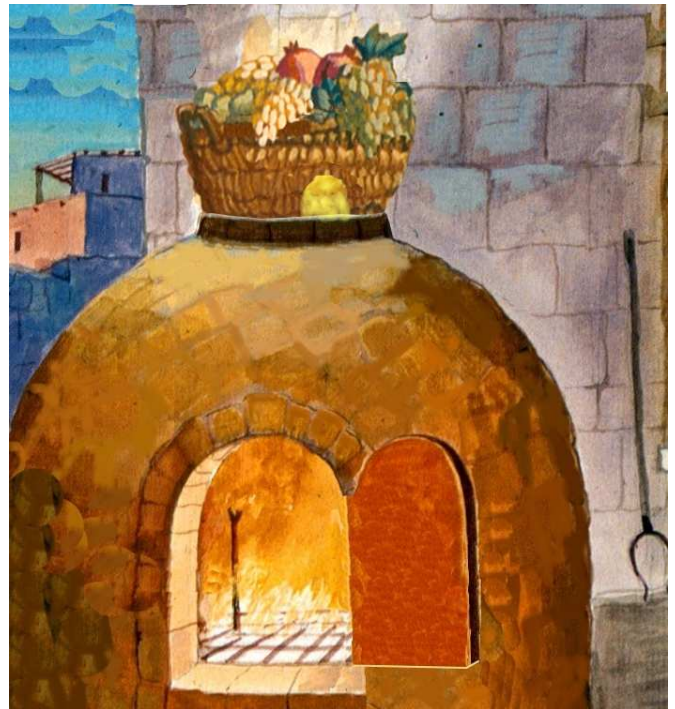
שיטת ר"א, על פי הבנת תוס', צריכה ביאור: אם הוא מודה שמחיצה אינה מועילה בכלי חרס, מדוע תועיל כוורת פחותה? תוס' כותבים: "משום דכוורת, שיש לה ד' מחיצות, חייצא דדמי לכלי... אבל מחיצה אחת... לא חייצא". ניתן להבין, שלדעתם ר"א מחשיב את הכוורת ככלי, ולדעתו היא מצילה מדין "תוך תוכו", וכך כותב בחסדי דוד (כלים ב"ק ו,ג), שר"א מחשיב את הפקיקה בקש כסתימה גמורה (ותלה את מחלוקתם בשאלה האם קש נחשב כעץ, עיין שבת סו,א). כדעה זו נראה גם מפירוש רבנו הלל לתורת כהנים, הכותב: "ר"א אומר... כיוון דפקוקה בקש ככוורת שלמה חשובה ומצלת האוכלין".

אך יש לשאול, אם כן מדוע הכוורת הפחותה מועילה

ופקוקה בקש [במקום השבור] ומשולשלת לאוויר התנור, השרץ בתוכה – התנור טמא; השרץ בתנור – אוכלים שבתוכה טמאים. ורבי אליעזר מטהר".

כוורת היא כעין סל גדול, עשוי קנים או אדמה<sup>6</sup>. כאשר נשבר חלק ממנה, אין היא "כלי", וגם התיקון העראי, על ידי פקיקת החור בקש, אינו מועיל להחשיבה ככלי. לפיכך, כאשר היא משולשלת לאוויר התנור, גם אם חלקה העליון מחוץ לתנור – איננה מצילה מן הטומאה מדין "תוך תוכו", לדעת תנא קמא.

דינים אלה בכלי חרס מנוגדים למקרה המקביל באוהל המת. כך נאמר במשנה (אהלות טו,ד): "בית שחצצו בנסרים או ביריעות... טומאה בבית – כלים שבחצץ [מהעבר השני של המחיצה] טהורים". כמו כן, כוורת פחותה ופקוקה בקש מצילה מפני הטומאה (אהלות טו,ג), משום שהיא נחשבת כאוהל<sup>7</sup>. אם כן, תנא קמא מבדיל בין טומאת מת, בה מחיצה וכן כוורת פחותה מחשיבים את המקום כמקום נפרד וטהור, לבין כלי חרס, בו אינם מועילים לחצוץ.



"כוורת פחותה ופקוקה בקש ומשולשלת לאוויר התנור". "כוורת" היא סל (לאו דווקא לדבורים), וכאשר יש בה חור בשוליה – היא איננה כלי, אפילו אם החור פקוק וסתום סתימה ארעית על ידי קש, ולכן איננה מצילה על מה שבתוכה מלהיטמא. רבי אליעזר חולק, ולדעתו גם כלי כזה מונע את העברת הטומאה.

בהמשך המשנה נאמר: "אמר ר' אליעזר: קל וחומר! אם

6. המת אינה מועילה, ראה על כך בביאור הגר"א לכלים ח,א.

7. עיין בפירוש מעייני יהושע לאהלות טו,א (נדפס במשניות עם ע"א פירושם). כוורת האמורה בחז"ל איננה משמשת לדבורים דווקא.

8. תוס' לומדים זאת מן התורת כהנים, ולפי מסקנתם, ר' יוסי בתו"כ אכן סובר כרש"י, אבל דעת "אמרו לו", המופיעה בגמ' כאן, שר"א מודה במחיצה. ברמב"ם (פירוש המשנה בכלים שם והל' כלים יד,ז), נראה, שמפרש כתוס', שר"א מודה במחיצה ומכאן ראיית חכמים, אך מסביר כרש"י את טעם הדין, שאין דרך בני אדם לעשות כן.

6. עיין בפירוש מעייני יהושע לאהלות טו,א (נדפס במשניות עם ע"א פירושם). כוורת האמורה בחז"ל איננה משמשת לדבורים דווקא.

7. בטומאת מת, האוהל מועיל לחצוץ בפני הטומאה, ואילו כלי אינו מועיל (פרט לצמיד פתיל), משום שכלים מהווים אוהל רק להעברת הטומאה, ולא לחציצה בפניה (אהלות ו,א): "אדם וכלים נעשין אוהלין לטמא, אבל לא לטהר". בכלי חרס, כלי מועיל לחצוץ, משום "תוך תוכו", ואוהל לא. לכן במקרה שהכוורת שלמה, ודינה ככלי, הדין הפוך: בכלי חרס היא מצילה, ואילו באוהל

ב'משנה אחרונה' (כלים ח,א) מבאר, שאם הכלי נעשה מתחילתו כשיש בו מחיצה – הרי היא מועילה, שכן כך דרך בני אדם בחלק מהכלים, אך לא כשהוסיפו מחיצה אחר כך. הוא מדייק כך מלשון הרמב"ם (הל' כלים יג,ג): "טבלה של חרש שהיו קערות דבוקין בה בתחילת מעשיה", וכיו"ב בפירוש המשנה (כלים ח,ו): "כלי חלוק מתחילת עשייתו". בתפארת ישראל (כלים ח,א) סובר, שגם לאחר עשיית הכלי, אם קבע בו מחיצה ודעתו להשאירה שם לעולם – הרי היא חוצצת. בספר חשב האפוד (כלים שם) כתב, שהדבר תלוי בטיב המחיצה, האם היא מחוברת היטב כגוף אחד עם הכלי.

### סיכום

בכלי חרס התחדש דין "תוך תוכו", כלומר, שכלי המצוי בתוך כלי ובולט החוצה נחשב כאינו מצוי בתוך החיצוני. באוהל המת התחדש, שאוהל המצוי בתוך האוהל מציל על מה שבתוכו, שלא ייטמא מן הטומאה המצויה באוהל החיצוני. כמו כן, מחיצה באמצע האוהל מועילה להחשיבו כשני אוהלים נפרדים.

לדעת חכמים, והלכה כמותם, מחיצה אינה מועילה להציל בכלי חרס. כמו כן, כלי שבור שבטל ממנו שם כלי, אע"פ שנפקק, אינו מציל בכלי חרס, למרות שמציל באוהל מת (דווקא מפני שאינו כלי, כי נחשב כאוהל). לדעת ר"א, כלי כזה מציל בכלי חרס, כשם שמציל באוהל המת, וזאת משום שהוא מחשיבו ככלי שלם, בגלל פקיקתו, ומציל מדין "תוך תוכו" (רבנו הלל; חסדי דוד); או משום שלדעתו גם מחיצה כעין זו מועילה בכלי חרס, כשם שמועילה באוהל המת (ראב"ד). לדעת רש"י, ר"א מטהר גם במחיצה ממש, ותוס' חולקים.

כלי הנעשה מתחילתו עם מחיצה – המחיצה מועילה להחשיבו ככלים נפרדים (רמב"ם; משנה אחרונה). יש אומרים, שאף מחיצה הנעשית לאחר מכן מועילה, אם כוונתו להשאירה שם בקביעות (תפא"י), או אם היא מחוברת לכלי כגוף אחד (חשב האפוד).

להציל באוהל המת? הרי כלים לא מצילים בו! לפיכך נראה, שאין כוונת תוס' שר"א מחשיב את הכוורת ככלי, אלא שלדעתו מכיוון שהיא דומה לכלי – ראוי שתחצוץ מדין מחיצה, ק"ו ממת. ביאור הדבר, שמצד הק"ו היה ראוי שאף מחיצה תועיל, והטעם שאינה מועילה, כי אין דרך בני אדם לחלוק תנור במחיצה (כדברי השטמ"ק אות א הנ"ל). אך זאת במחיצה ממש, ואילו כוורת, הדומה לכלי, דרך בני אדם להכניסה לכלי, ולכן יש מקום שתועיל מדין מחיצה. וכך כותב הראב"ד (בשו"ת, סי' כב): "ור"א מטהר, פירוש, לא מטעם שיהא תוך תוכו, אלא... מקל וחומר"<sup>10</sup>.

הלכה כדעת חכמים, שכוורת פחותה אינה מועילה להציל בכלי חרס, וכל שכן מחיצה (רמב"ם הל' כלים יד,ז,יא).



תנור ובתוכו מחיצה המחלקת אותו לשני חלקים. מחיצה לא מועילה לחלק כלי חרס ולמנוע את העברת הטומאה מצד לצד, למרות שהיא מועילה לחלק בית לשניים. לדעת רש"י ר' אליעזר מטהר אף במקרה זה.

### מחיצה המועילה בכלי

במסכת כלים נשנו כמה דוגמאות לכלי חרס המחולק במחיצה, כגון קלמר, או כלי להגשת תבלינים<sup>11</sup>, והמחיצה מועילה להחשיב את חלקי הכלי ככלים נפרדים, שטומאתם אינה תלויה זה בזה, בניגוד, לכאורה, לאמור כאן, שמחיצה איננה מועילה לחלק כלי חרס.

9. התקשה בזה בסדרי טהרות (כלים צד, ד"ה ור"א), עיין שם.  
10. לפי זה, היה מקום לומר שר"א מטהר גם באינה פקוקה בקש, כי אין צורך בכך שהכוורת תחשב כלי, וכן משמע מרש"י, הכותב ש"ופקוקה בקש" נאמר רק לרבנות בדעת ת"ק. ברם, באוהל המת פקיקה זו חיונית, כדי שלא יהיה פותח טפח המעביר את הטומאה מאוהל לאוהל (עיין אהלות ט, ב בפירוש מעייני יהושע), ולפיכך

11. כלים ב,ז בבית תבלין של חרס וקלמרים המותאמות; שם ח,ז בבית שאור והקרץ בינתיים.