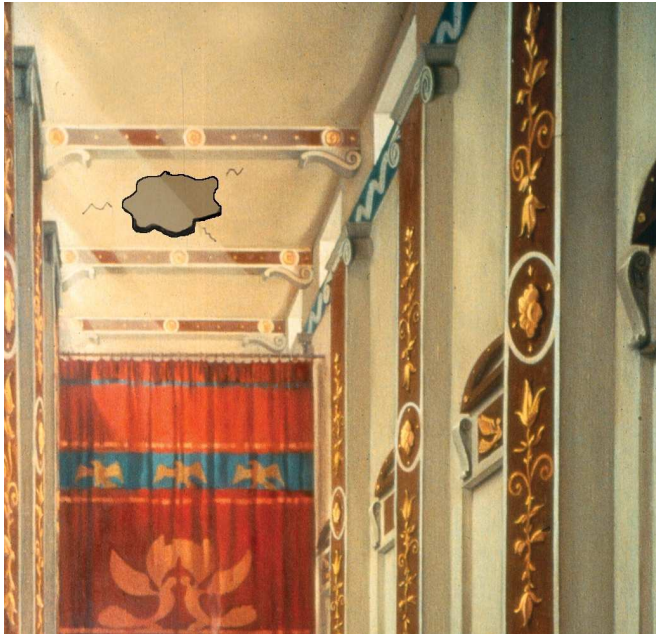


מערכה צו. הקרבת קרבנות בהיכל כשאין בו תקרה (מ,א)

כ'אהל'. לכאורה הדבר מעורר תמיהה, שכן עיקרו של הבית הוא הקומה התחתונה, שבה הכלים ובה נעשית עבודת הקודש, ואילו הקומה העליונה אינה אלא תוספת, ובמשכן לא היתה כלל. נראה, אפוא, שרש"י תופס את ההיכל כיחידה אחת שגובהה מאה אמה, והחלוקה הפנימית בין הקומות היא משנית, ולכן התקרה העליונה היא החשובה².

אפשרות אחרת להבין את דברי רש"י היא, שלדעתו הפחיתה צריכה להיות בשתי התקרות, וכל עוד אחת מהן קיימת – הרי זה אוהל (בן פורת' שם; שו"ת אהל משה סימן נה; ר"ש הכהן רוזובסקי שליט"א, קובץ 'בית אהרן וישראל' מז, עמ' קיז).



נפחתה תקרת הקומה התחתונה בהיכל. יש אומרים שלדעת רש"י "נפחתה התקרה" כולל גם את התקרה הזו.

היקף הפחיתה

בספר 'בן פורת' (שם) דן בהרחבה ב'פחיתה' המדוברת, והעלה אפשרויות שונות בהגדרתה: העדר רוב התקרה; העדר ג' או ד' טפחים בלבד; פחיתה מעל מזבח הזהב בלבד. לאיך גיסא הציע, שאולי יש להכשיר אפילו כחרבה כל התקרה ונותר טפח אחד בלבד, שהרי אף זהו "אהל" לעניין טומאת אהל. המחבר מוכיח ממקורות רבים בחז"ל שלשון 'פחיתה' נאמרת על מידות שונות ומגוונות, ויש לדון על שיעורה בכל מקום כעניינו. מסקנתו, שבנדון דידן מסתבר ללכת אחר הרוב, ודימה זאת למשנה בבבא מציעא (קטז,א) על תקרה שבין הבית לעלייה שנפחתה, ופירש רב שנפחתה ברובה³.

פב, ד"ה לא נצרכא ניתן להבין שהעליה אינה קדושה בקדושת ההיכל, ועיין מערכה קצד, הערה 5.

3. אמנם שמואל שם מפרש שדי בפחיתה ד' טפחים, וכן הלכה, אבל זאת משום

נאמר בתורה בפרשת פרו של כהן גדול: "ונתן הכהן מן הדם על קרנות מזבח קטורת הסמים לפני ה' אשר באהל מועד" (ויקרא ד,ז). מן המילים האחרונות, המיותרות לכאורה, שכן הדבר ידוע שמזבח הקטורת עומד בהיכל, לומדת הגמרא: "שאם נפחתה תקרה של היכל – לא היה מזה" את הדם על קרנות המזבח.

יש לברר את פרטי דין זה: על איזו תקרה בדיוק מדובר, ומהו היקף הפחיתה? מהן העבודות המדוברות? האם הדברים אמורים רק על הזאת הדם על המזבח, או שמא גם על עבודות אחרות בהיכל, כגון הקטרת הקטורת, סידור לחם הפנים, הדלקת המנורה, והזאת הדם על הפרוכת? כיוצא בזה יש לדון על עבודות הנעשות מחוץ להיכל אבל הן זקוקות לו, כגון שחיטת השלמים בזמן שההיכל פתוח (כדלקמן נה,ב), הזאה מלוג השמן של מצורע¹, והזאות דם הפרה האדומה "אל נכח פני אהל מועד" (במדבר יט,ד). האם הרס התקרה מובנו שההיכל אינו קיים לעניין כל אלו?

התקרה

ההיכל בנוי משתי קומות (מידות פ"ד מ"ו): בתחתונה נמצאים כלי המקדש: הארון, השלחן, המנורה ומזבח הקטורת, ובו נעשית עבודת החטאות הפנימיות. לעליונה אין שימוש מסוים לעבודה כלשהי (תוספתא כלים א,ז). יש לדון על איזו תקרה מדובר בסוגייתנו.



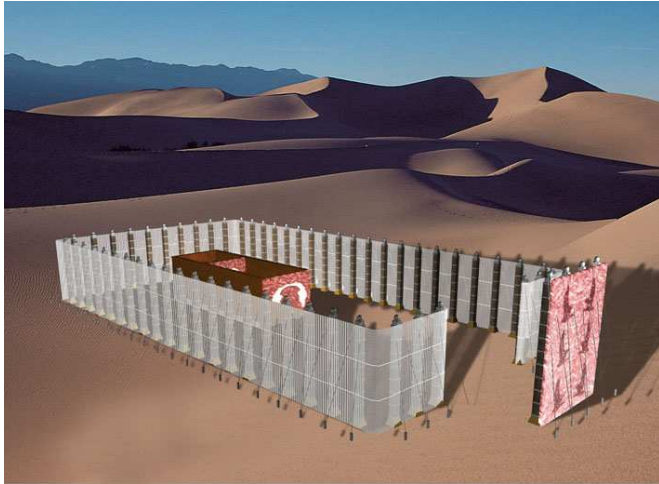
נפחת גג ההיכל. מרש"י נראה ש"נפחתה התקרה" היינו גג ההיכל, המשמש כתקרה לעלייה (דרך החור נראית הפרוכת הפרוסה גם בעלייה, במקביל לפרוכת בקומה התחתונה בין הקדש לבין קדש הקדשים).

רש"י כותב: "נפחתה – תקרת עלייתו וגגו, תו לאו אהל הוא". נראה שכונתו במילים "תקרת עלייתו" לתקרה שעל גבי העלייה, והמילה "וגגו" באה כתוספת הסבר לאותו דבר ('בן פורת', למהר"י ענגיל, ח"ב סי' ט). אם כן, דעתו שפחיתה התקרה העליונה היא הקובעת את דין המקום

1. על פי השיטה שהדבר נעשה בעזרה אל מול ההיכל, עיין מערכה קב הערה 1.

2. כך נקט בשו"ת מהר"ט ח"ב יו"ד סי' ד, שקדושת העליה איננה נובעת מהיותה על גבי ההיכל, אלא ההיכל כולו אחד הוא, ונחלק במחיצה בין קומותיו. מרש"י להלן

מלשונות הרמב"ם במקומות אחרים לא משמע כן: "מקריבין הקרבנות כולן אף על פי שאין שם בית בנוי" (הל' בית הבחירה וטו); "מי ששחט קדשים בזמן הזה והעלה חוץ לעזרה – חייב, מפני שהוא ראוי ליקרב בפנים" (הל' מעשה הקרבנות יט, טו).⁶



משכן ללא יריעות מעליו. בספרא נאמר שכאשר גללה הרוח את יריעות המשכן - אינו נחשב כ"אהל מועד" כלל. אך בבית המקדש קדושת המקום קיימת גם בשעה שהתקרה חרבה, וההלכה ש'אהל מועד' הוא דווקא בהיותו שלם נאמרה בדינים מסוימים בלבד.

יתכן לפרש אחרת: "לא היה מזה" הוא לכתחילה בלבד, ואינו מעכב (כדיוק הגמ' בפסחים עח, ב מלשון המשנה שם "אינו זורק את הדם"). טעמו של דבר, שלכתחילה גדר "אהל מועד" הוא בניין ממשי, בעל קירות ותקרה, אבל בדיעבד די בקדושת המקום בלא אהל. הדין ש'מקריבין אף על פי שאין בית" נאמר בשעה שאין אפשרות להקים בית, או כשבנייתו מתמשכת שנים ארוכות, כפי שהיה בראשית ימי הבית השני, ועל כך יש לומר: "שעת הדחק – כדיעבד דמי". אבל במצב רגיל, כשהמקדש בבניינו ואירע בו חסרון המבטלו מלהיות "אהל" – אסור לכתחילה לעבוד בו.

כעין זה כתב בציץ אליעזר (ח"י סי' א אות צח), שדווקא כאשר הבית קיים – פחיתת תקרתו מעכבת, אבל כאשר אינו קיים כלל – חסרונו אינו מעכב. ודימה זאת לדברי הרשב"א בשבועות (טז, א) בעניין החובה לשחוט כשפתח ההיכל פתוח, שאם אין היכל כלל – אין עיכוב בדבר.⁷

6. אין זו סתירה לדין הספרא ושאר המקורות שבהערה הקודמת, העוסקים במשכן, אלא לדין הגמ' כאן, שנאמר על בית עולמים.

7. מעין חלוקה זו כתב בספר בן פורת (ח"ב סי' ט): בכל הקרבנות התלויים ב"אהל מועד" די בתקרה אחת מבין השתיים שבהיכל, ואילו בחטאת פנימית התחדש ששתיהן נחוצות (וראה שם על שיטת הרמב"ם בעניין "בית דילפה", שהוא שתי תקרות).

8. באשר ללשונו "המזבח הזה", אפשר שהיא לקוחה מן הפסוק: "...אשר הסיך חזקיהו את במותיו ואת מזבחותיו, ויאמר ליהודה ולירושלים: לפני המזבח הזה תשתחו" (מלכים ב יח, כב); ישעיה לו, ז), והמובן, שההלכה "מקריבין אף על פי שאין בית" אין פירושה היתר במה, אלא היתר הקרבה במזבח שבמקדש. פירושים אחרים שנאמרו בלשון זו: כוונתו לאפוקי מהקרבה על הרצפה (הר המוריה), או מהקרבה על מזבח קטן יותר (חידושי רא"ל ח"ב סי' כז).

9. לשון הרשב"א: "שמעתי שמקריבין... איכא למידק, דהא שחיטת קדשים צריכה פתיחת דלתות... ויש לומר, דהתם בזמן שהיה הבית קיים, דאיכא פתח ואיכא

הרדב"ז (מובא במים חיים בהל' עבודת יוה"כ ה, כג) הסתפק מה הדין כשנפתחה תקרת ההיכל בלבד, האם ראוי להוות בקדש הקדשים⁴, וכן להיפך, ופשט את ספקו, שאינו נקרא "אהל מועד" אלא אם כן כולו שלם. אפשר שכוונתו שהתקרה צריכה להיות שלמה לגמרי, ולכן אפילו נחסר מיעוטה, כגון קדש הקדשים, הרי זה פוסל; ואפשר שקדש הקדשים יש לו חשיבות בפני עצמו, שאין אהל מועד כשר בלעדיו (עיין הל' בית הבחירה א, ה על הדברים "שהן עיקר בבניין הבית", וביניהם קדש הקדשים), ולכן חסרון תקרתו פוסל.

ביחס לדין "מקריבין אף על פי שאין בית"

בפשטות, הדרשה מלמדת שההיכל החסר תקרה אינו "אהל מועד" כלל, לכל דבר ועניין התלוי בקיומו של "אהל מועד", וזאת, בין בעבודות בהיכל עצמו, כגון סידור לחם הפנים, ובין בעבודות מחוצה לו התלויות בקיומו, כגון שחיטה "פתח אהל מועד". כיוצא בזה מצאנו בספרא (ויקרא נדבה פרשת ד, יד), שלמדו מן הכתוב: "וזרקו את הדם על המזבח סביב אשר פתח אהל מועד" (ויקרא א, ה), שכאשר גללה הרוח את יריעות המשכן – אי אפשר לזרוק את הדם על המזבח החיצון⁵. ברם, דרשת הספרא מובנת באשר לזמן המשכן, כשמקום המקדש לא נתקדש בקביעות, אבל בבית עולמים מצאנו הלכה מנוגדת, ש'מקריבין אף על פי שאין בית" (להלן סב, א), וקדושת המקום קיימת גם בחורבנו, ומשמע שאף אהל מועד נחשב כקיים! כיצד יתיישב הדבר עם ההלכה שלפנינו?⁶

יש שכתבו, שההלכה "מקריבין אף על פי שאין בית" נאמרה בכל הקרבנות, פרט לחטאת פנימית, בה נאמרה גזירת הכתוב מיוחדת שנדרש בה אהל ממש, ולא די בקדושת המקום (חידושי הגרי"ז; טל תורה, הובא בציץ אליעזר ח"י סי' א אות צח)⁷. כמה מחברים דקדקו כדעה זו מלשון הרמב"ם (הל' בית הבחירה ב, ד): "ושלושה נביאים עלו עמהם מן הגולה... ואחד העיד להן שמקריבין על המזבח הזה כל הקרבנות אף על פי שאין שם בית", וניתן להבין שבא לאפוקי מהמזבח הפנימי, שאין מקריבין עליו בהעדר בית (תורת הקודש ח"א סי' ד, א, ועוד). אולם

השיקול המיוחד שם, שהעליה צריכה להיות ראויה למגורים. בחסדי דוד (לתוספתא זבחים יג, ב) דקדק מהלשון: "שגללה הרוח את היריעה", שדי בהסרת יריעה אחת כדי לבטל את קדושת אהל מועד.

4. במים חיים תמה על ספקו, הרי מתנה אחת ממתנות יום הכיפורים מעכבת, וכיצד יזה בקדש הקדשים אם לא יוכל להזות אחר כך בהיכל? ושמה סובר הרדב"ז שהכהן ימס בדמו עד תיקון הבניין בתוספת אהל ערא, שאיסורו מדרבנן ו"אין שבות במקדש", או שאפילו אם נדרש אהל קבע דווקא – ניתן לעשותו על ידי אמירה לגוי, ויש לדון בזה מכמה צדדים.

5. כמו כן נאמר בתוספתא זבחים פ"ג ה"ב: "משהוקם המשכן... הנותן על גבי מזבח בשעת פירוקה, או בשעת שגלה הרוח את היריעה – לא עשה כלום". וכן בספרי (חוקת פיסקא קג): "וזהו אל נכח פני אהל מועד – שאם לא הוקם המשכן, או אם קיפלה הרוח את היריעה – לא היתה פרה נעשית חטאת". יש שפירשו ש'יריעה' זו היא קלעי החצר (המיוחס לר"ש לספרא שם), ויש שפירשו שהכוונה לאהל על המשכן (גרי"ז כאן).

שיטת הרמב"ם

ובהעדר 'אהל מועד' ו'מזבח' – אין על מה לכפר (להרחבה בנושא זה עיין ב'שערי היכל' למסכת יומא, מבוא ב).

באופן פשטני יותר, ניתן להסביר את הרמב"ם כך: הדין נכון בכל החטאות הפנימיות, אך יש חידוש מיוחד לאומר ביום הכיפורים דווקא: בשאר החטאות הפנימיות, שאין זמן קבוע, הדין "לא יזה" מובנו שיש לדחות את ההזאה עד לאחר תיקון ההיכל וחינוך המזבח. לעומת זאת בפר ושעיר של יום הכיפורים, שזמנם קבוע ואי אפשר לתקן את ההיכל בו ביום, משמעות ההלכה היא שעבודת היום תתבטל¹⁰.

סיכום

הגמ' קובעת שכאשר נפחתה התקרה – אין כאן "אהל מועד", ואי אפשר להוות על מזבח הזהב. רש"י מפרש שמדובר על "תקרת עלייתו וגגו", ודנו האחרונים האם כוונתו לגג העליה בלבד, שהוא, לדעתו, גגו העיקרי של ההיכל, או שכוונתו לנפילת שתי התקרות. גם באשר להיקף הפחיתה המדוברת הוצעו אפשרויות שונות, כגון רוב התקרה (בן פורת, במסקנתו), או חסרון תקרה שלמה מעל הקודש או קדש הקדשים (רדב"ז).

קיימא לן "מקריבין אף על פי שאין בית", בסתירה, לכאורה, להלכה כאן. יש אומרים שחטאת פנימית שונה מכל הקרבנות, ובה קיימת גזירת הכתוב מיוחדת להצריך בה אהל (גרי"ז; תורת הקודש בדעת הרמב"ם). אפשר שגם חטאת פנימית קריבה בהעדר בית, משום שהדין כאן נאמר לכתחילה בלבד, וכשאינן בית הרי זה כדיעבד, או שבהעדר בית אין מקום כלל לתנאי זה (ציץ אליעזר).

הרמב"ם הביא את הדין שפחיתה התקרה מונעת מלהקריב במזבח רק לגבי עבודת יום הכיפורים, ולא על כלל החטאות הפנימיות. אפשר שלדעתו הדין נכון גם בשאר החטאות, אבל יש חידוש מיוחד בו לגבי יום הכיפורים.

הרמב"ם הביא הלכה זו בהלכות עבודת יום הכיפורים (ה, כג-כד): "נפחתה תקרה של היכל – לא היה מזה, שנאמר: 'באהל מועד'. מזבח שלא נתחנך בקטורת – לא יזה עליו, שנאמר: 'מזבח קטורת הסמים'". מדבריו משתמע שהלכה זו נאמרה אך ורק בפר ושעיר של יום הכיפורים, למרות שהפסוק שממנו נלמדה נאמר בפר כהן משיח, והדבר אומר דרשני!

עמד על כך הגרי"ז בחידושיו כאן, והסביר זאת כך: הזריקה על המזבח בלא היכל, או כשלא נתחנך, כמוה כזריקת דם שלא במקומו. בדרך כלל "שלא במקומו – במקומו דמי" (כפי שפסק הרמב"ם הל' פסולי המוקדשין ב,ו), אך לא בפר ושעיר של יום הכיפורים, מפני שנאמרה בהם "חוקה", ומקומם מעכב. הגרי"ז עצמו הקשה על כך מפירוש המשנה לרמב"ם (זבחים פ"ב מ"א ופ"ג מ"ו), ממנו משמע שדין "שלא במקומו כמקומו" נאמר אף בקרבנות יום הכיפורים (עיין לעיל מערכה סז). עוד יש להקשות, שלדבריו ראוי היה לרמב"ם להביא דין זה בכל החטאות הפנימיות לעניין שלכתחילה לא יזה, ואף בדיעבד בשרן פסול, כדין קרבן שדמו ניתן שלא במקומו (וישרף בעזרה, ולא מחוץ למחנה).

יתכן לומר, שלמרות שהפסוק נאמר בשאר החטאות הפנימיות – בהן אין הלכה זו נוהגת במקדש. דווקא בזמן המשכן, שאין בו קדושת מקום קבועה, יש צורך ב'אהל מועד' שלם ו'מזבח' מחונך כדי לאפשר את הכפרה. ברם, בבית הבחירה, שקדושתו קבועה, ואף מזבח שנעקר – מקטירין קטורת על מקומו (זבחים נט,א) – אין צורך בבניין ובמזבח כדי להוות. לעומת זאת ביום הכיפורים, הכפרה היא על המקדש עצמו ועל כליו, ככתוב: "וכפר את מקדש הקודש ואת אהל מועד ואת המזבח יכפר" (ויקרא טז,לג),

מערכה צח. הכשר 'אמין' שבאצבע להזאת הדם (מ,א-ב)

"להכשיר אמין שבאצבע". יש לברר מה פשר הדברים, ומה עולה מהם להלכה.

באשר לשתי ההלכות הנוספות שנלמדו ממילים אלו, אודות שיעור הטבילה וצורתה, ראה במערכה רמא.

נאמר בתורה בפרשת פר כהן משיח (ויקרא ד,ו): "וטבל הכהן את אצבעו בדם". הגמ' לומדת מפסוק זה שלוש הלכות בהזאת דם החטאת: "את, בדם, ובטבילה". רב אחא בר יעקב מסביר, שההלכה הנלמדת מ"את" היא:

שם בנין אחר, וסברה זו איננה שייכת בנדון דידן. ב. בשחיטה הדרישה היא שהיכל יהיה פתוח, ועל כך יש מקום לומר שכשאינן היכל – אין מקום לדרישה זו, אבל כאן הדרישה היא שיהיה אהל מועד, ואנו מגדירים שכאשר הוא נפחת – אין כאן אהל מועד, ומה שייך לומר שתנאי זה נצרך רק כשיש אהל מועד?

10. יוסף דעת. אין זה סותר לנכתב לעיל על ההבחנה בין לכתחילה לדיעבד. כשהמקדש קיים, גם אם ביום מסוים אי אפשר כלל לבנות – עדיף שתבטל העבודה יום אחד ולא תיעשה העבודה שלא כהלכתה.

דלתות". כדבריו מפורש בתוספתא בעדיות (פ"ג ה"ג, גרסת צ"מ): "אמר ר' יהושע: שמעתי ששוחטין ואף על פי שאין פתחים" (בחסדי דוד: "אע"פ שאין נסכים", וגרסתו קשה, כי הדבר פשוט וגם אינו מתאים להקשר שם). דברים אלו מחודשים יותר מהסברה דלעיל, כי דין השחיטה כשהפתח פתוח מעכב, ועל כך אין לומר "שעת הדחק כדיעבד דמי". ברם, הדמיון בין דברי הרשב"א לנדון דידן אינו ברור: א. יש מקום להבין ברשב"א שהכשיר בלא פתח פתוח משום שכשאינן היכל הרי המקום פתוח (בליקוטי הלכות זבחים עמ' 67 הביא את דברי הרשב"א, ונראה שנסתפק בדבר, שכן כתב שצריך עיון אם הרשב"א יכשיר אף במציאות הקיימת כיום, שיש