

מערכה קמג. מזבח מחובר באדמה (סא,ב)

על גבי עמודים. רבי נתן אומר: מזבח חלול באדמה תעשה לי, שנאמר (שמות כז, ח): 'נבוב לוחות תעשה אותן'. איסי בן עקיבא אומר: מזבח נחשת מלא אדמה תעשה לי'. ר' ישמעאל הוא הסובר כבריייתא המובאת בגמ', ואילו ר' נתן ואיסי דורשים את הפסוק אחרת, שיש למלא את מזבח הנחושת באדמה². נראה, שדברי איסי "מלא אדמה" עולים בקנה אחד עם הסברה שאותה מייחס בר קפרא לבית ראשון, "שהוא אטום באדמה"³.

כיוצא בדבר מצאנו במכילתא דרשב"י שם: "מזבח אדמה תעשה לי, יכול אדמה ודאי? ת"ל 'אבנים שלמות תבנה את מזבח ה' אלהיך', כשתכנס לארץ עשה לי מזבח המחובר באדמה, דברי ר' יהודה. ר' מאיר אומר: תחת עזרות היה חלול, והמזבח היה מחובר באדמה". נראה שר' יהודה, התולה את הלימוד בכניסה לארץ, מפרש "מזבח אדמה" כמחובר לאדמה במובן זה שהוא קבוע, ואינו נייד כמזבח הנחושת, אבל אין זה שולל חלל כלשהו תחתיו⁴. כך משתמע גם מדברי הרמב"ם בספר המצוות (מ"ע כ), המביא את דברי ר' יהודה, וכותב: "שצוה לבנות מזבח שיהיה מחובר בארץ, ושלא יהיה נעתק ומיטלטל כמו שהיה במדבר. והוא אמרם במכילתא דר' ישמעאל בפירושו זה הפסוק, כשתכנס לארץ עשה לי מזבח המחובר באדמה". ר' מאיר, לעומת זאת, סובר שעל המזבח להיות צמוד לקרקע, ללא חלל תחתיו, כדעת ר' ישמעאל.

מחלוקת זו מופיעה גם בתרגומי התורה: אונקלוס מתרגם "מזבח אדמה" – "מדבח אדמתא", ופירושו, שבמזבח יש עפר⁵, כדעת ר' נתן ואיסי. בתרגום יונתן, לעומת זאת, תרגם "מדבח קביעא בארעא", קבוע בארץ, כדעת ר' יהודה.

נראה שהמחלוקת נובעת משאלה פרשנית בתורה: לאחר מתן תורה נאמר: "מזבח אדמה... ואם מזבח אבנים", ואילו בהקמת המשכן מדובר על מזבח אחר לגמרי, מעצי שטים מצופים נחושת! לפיכך ר' נתן ואיסי בן עקיבא מפרשים את המושג "מזבח אדמה" באופן היכול להתקיים כבר במדבר, ואילו ר' יהודה מפרש, ש"מזבח אדמה" נאמר רק לבית עולמים, שמזבחו קבוע בקרקע. באשר לדעת ר' ישמעאל, הרי שניתן לקיימה כבר במדבר, שהמזבח יהיה צמוד לאדמה⁶.

נאמר בתורה (שמות כ, כא-כב): "מזבח אדמה תעשה לי וזבחת עליו את עולותיך ואת שלמיך... ואם מזבח אבנים תעשה לי – לא תבנה אתהן גזית". פשט המקרא, שיש לעשות את המזבח מאדמה, אלא שאם רצו לעשותו של אבנים – הדבר מותר, ובלבד שלא יהיו אבני גזית, מסותתות. ברם, חז"ל במכילתא ביארו את הפסוק אחרת, שיש לעשות את המזבח מאבנים, ככתוב (דברים כז, ה): "אבנים שלמות תבנה את מזבח ה' אלהיך". הפסוק "מזבח אדמה תעשה לי" עניינו, שיש לעשות את מזבח האבנים כך שיהיה מחובר לאדמה. הסוגיה עוסקת בבירור צורת חיבורו של המזבח לאדמה, וההשלכות הנובעות מכך על בניין המזבח ומקומו.

הדרשה בגמרא ומחלוקת התנאים

במשנה במידות (ג,א) נאמר, שעולי בבל הוסיפו על המזבח ד' אמות מדרום ומערב, והגמ' כאן מבררת את טעמה של תוספת זו. בר קפרא מסביר, שהוסיפו את השיתין [לקבלת הנסכים]: "מעיקרא [בבית ראשון] סבור, מזבח אדמה – שהוא אטום באדמה [ואסור שיהיה בו חלל שדרכו עוברים הנסכים]; ולבסוף סבור, שתיה כאכילה [ו'שתיית' הנסכים צריכה להיות במזבח עצמו, כהקטרת האברים], ומאי מזבח אדמה? שהוא מחובר באדמה, שלא יבנו לא על גבי כיפים ולא על גבי מחילות".

בהמשך הסוגיה רב יוסף מסביר אחרת את סיבת התוספת למזבח (ראה במערכה הבאה), ועל פי דרכו אין יסוד לומר שהיתה מחלוקת בין בית ראשון לבית שני בהבנת המילים "מזבח אדמה", ואין ללמוד מכאן דבר על המושג "מזבח אדמה". מכל מקום, הגמ' לעיל (נח,א) נוקטת בפשטות כפירוש "מחובר באדמה", ואף מביאה ברייתא הדורשת כך את הפסוק: "וכי תימא דעביד מחילות בקרקע ושחיט בהו, וכי האי גוונא מי הוי מזבח? והתניא 'מזבח אדמה תעשה לי' – שיהא מחובר באדמה¹, שלא יבנו לא על גבי מחילות ולא על גבי כיפין!".

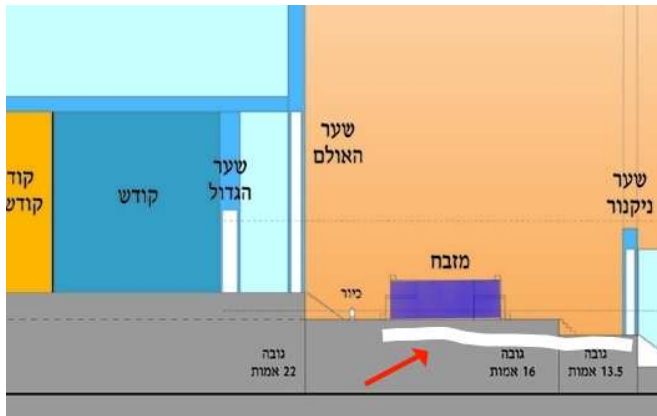
במדרשי ההלכה משתמע שהלכה זו שנויה במחלוקת. במכילתא לפסוק זה נאמר: "ר' ישמעאל אומר: מזבח מחובר באדמה תעשה לי, שלא תבנהו על גבי כיפים ולא

מערכה קלח), אף על פי שאז בוודאי העזרה היתה על גבי כיפין.

5. כך דקדק הרב פוזן (קובץ 'מוריה' צב, עמ' פג) מהלשון 'אדמתא' ולא 'ארעא'.
6. הראב"ה (סי' תתח) כותב, שאכן היה מחובר לאדמה, על פי הגמ' בחגיגה (כז,א), שמביאה את הפסוק "מזבח אדמה" ביחס למזבח הנחושת, וכן כתבו בשו"ת משיב דבר (ח"ב סי' סז) ובשו"ת מהרש"ם (ח"ג סי' ק). ברם, בתוס' בחגיגה שם (ד"ה מזבח) נראה שנחלקו בדבר: דעת ר' אלחנן שם ש"מזבח אדמה" נאמר הן על מזבח האבנים והן על מזבח הנחושת, ואילו דעת התוס' בשם מורו שבמזבח הנחושת לא התקיים דין זה. טעמו, כנראה, שאמנם מבחינה מעשית ניתן היה להעמידו על האדמה, אבל אין לכך משמעות בהיותו מיטלטל.

1. לפנינו בגמ' שם: "מאדמה", אבל בכל כתבי היד "באדמה", כמו בגמ' כאן.
2. לא ברור מה ההבדל בין דעת ר' נתן לדעת איסי בן עקיבא. הנצי"ב (בפירושו למכילתא 'ברכת הנצי"ב') מפרש, שלדעת ר' נתן אין חובה למלא את המזבח באדמה, אלא דיו ברגב אדמה אחד (וכשיטתו בסוגיה כאן, שהמזבח בשילה היה מלא אבנים, ולא אדמה), בניגוד לדברי איסי "מלא", וראה בהערה הבאה, וב'תורה שלמה', יתרו, אות תקיא.
3. כן כתב הנצי"ב שם בביאורו השני, ושר' נתן חולק בזה.
4. אולי ר' יהודה לשיטתו (זבחים נט,ב), ששלמה המלך קידש את כל הרצפה להקטרה, ומבואר בגמ' (ס,א), שלדעת ר' יהודה גם בבית שני הדין כך (ראה לעיל

מוסכמת, ולפי רוב הראשונים המזבח אינו צריך להיות אטום.



מנהרה תחת המזבח. הציור מתאר את המפלסים השונים בעזרה, כאשר מנהרה מובילה מעזרת נשים אל מתחת למזבח. האחרונים חלוקים בשאלה האם הדין שהמזבח יהיה מחובר באדמה פירושו שאסור שתהיה מנהרה כלשהי מתחתיו, או העיקר הוא שבפני הקרקע המזבח יהיה צמוד לאדמה. הדבר נוגע לשאלה האם ההלכה שהר הבית בנוי "כיפין על גבי כיפין", למניעת טומאה, נאמרה גם על מקום המזבח.

מחילות בעומק הקרקע תחת המזבח

המפרשים חלוקים בשאלה, מה דינו של מזבח שכולו מחובר לאדמה, אך יש חלל תחתיו בעומק הקרקע. ברקע הדיון עומדת המשנה (פרה ג,ג): "הר הבית והעזרות תחתיהן חלול, מפני קבר התהום" (וכן לשון הרמב"ם הל' פרה אדומה ב,ז), שמשמעה, שבעומק שטחו של כל הר הבית יש חללים. האם הדברים אמורים גם לגבי מקום המזבח?

דעת המשנה למלך (הל' בה"ב א,יג), ש"מחובר באדמה" מובנו שאין שום חלל תחת המזבח, ודברי המשנה בפרה מוסבים על כל ההר פרט למקום המזבח⁸. ביאור דבריו, שמדאורייתא אין לחוש לטומאה אלא אם כן הוחזקה במקום כלשהו, וגם כשהוחזקה – דיה בבדיקה. עשיית כיפין היא חומרא בעלמא, ובמקום המזבח לא יכלו להחמיר, מפני שאסור לבנותו כך (עיין תפארת ישראל מידות ג,א). על פי זה כתב בדרישת ציון (הוספות למאמר קדישין, אות ז), שניתן יהיה לזהות את מקומו המדויק של המזבח על פי בדיקה בעומק ההר, ואיתור מקום שאין תחתיו מחילות⁹.

לעומתו, דעת בעל חסדי דוד (סנהדרין ב,ו) והמלבי"ם (שמות שם), ש"מחובר באדמה" מובנו שתחתית המזבח מחוברת לפני האדמה, אבל אין זה שולל חלל מתחת פני האדמה (וגם איננו יכולים לדעת האם יש חלל כלשהו

שיטת הרמב"ם: הלכה ככל פירושי התנאים

מכיוון שהגמ' מביאה את דעת ר' ישמעאל באופן סתמי, הרי שהלכה כמותו, וכפי שפוסק הרמב"ם (הל' בית הבחירה א,יג): "המזבח אין עושין אותו אלא בנין אבנים, וזה שנאמר בתורה 'מזבח אדמה תעשה לי' – שיהיה מחובר באדמה, שלא יבנוהו לא על גבי כיפין ולא על גבי מחילות. וזה שנאמר 'ואם מזבח אבנים', מפי השמועה למדו שאינו רשות אלא חובה"⁷. ולשון הכסף משנה שם: "במכילתא ר' ישמעאל אומר... ואע"ג דתנאי פליגי עליה התם, פסק רבנו כוותיה משום דבריש פרק קדשי קדשים סתם תלמודא כוותיה".

אולם יש לעמוד על הלכה נוספת ברמב"ם, בהל' בית הבחירה ב,טז, שם כתב: "כשבונין המזבח בונין אותו כולו אטום כמין עמוד, ואין עושין בו חלל כלל, אלא מביא אבנים שלמות... ומביא סיד זופת... וממחה ושופך" (וכן בפירוש המשנה במידות ג,א). המקור לתיאור הבאת האבנים והסיד וכו' הוא הגמ' לעיל (נד,א), אבל הרמב"ם מדיגיש, שאין זה רק תיאור של צורת הבניין כפי המקובל בבנייה, אלא זוהי חובה מיוחדת לעשות את המזבח אטום לגמרי, ללא שום חלל. נראה, שהלכה זו נשענת על הדרשה שאותה מייחס בר קפרא לבית ראשון: "שהוא אטום באדמה!" מסתבר, אפוא, שהרמב"ם סובר שעל פי מסקנת הסוגיה, שמסבירה את ההבדל בין בית ראשון לשני אחרת מבר קפרא, שתי הדרשות קיימות: הן הדרשה שהמזבח יהיה אטום, והן הדרשה שיהיה מחובר (יריעות שלמה; בית המידות, עמ' רח).

מדבריו בספר המצוות הנ"ל: "שצוה לבנות מזבח שיהיה מחובר בארץ, ושלא יהיה נעתק ומיטלטל כמו שהיה במדבר" מתברר, שלדעתו הלכה גם כדרשת ר' יהודה, ונראה, שאף זה בכלל לשונו לעיל: "שהוא מחובר באדמה" (הרב צבי יהודה קוק זצ"ל, בהערותו לשו"ת דעת כהן, סי' נז). נמצא שהרמב"ם סובר שלהלכה כל הדרשות נכונות, הואיל ואין סתירה ביניהן, וכולן מבטאות עיקרון משותף, שהמזבח קשור לאדמה: במילוי, בקביעותו, ובצורת חיבורו לארץ.

אפשר, שהמקור לדעת הרמב"ם הוא הסוגיה לעיל נח,א, המקשה בפשטות "וכי האי גוונא מי הוי מזבח", ומניחה שאף ר' יוסי בר' יהודה סובר כך, עיין שם. והרי היה מקום לומר שדעתו כאחד התנאים החולקים, כגון אביו ר' יהודה; ומשמע שאין מחלוקת בין תנאים אלו.

להלן יתבאר, שכנראה דעת הרמב"ם בזה איננה

אינה כוללת את המזבח, שהיה גלוי לאוויר (כמוכח באבות ה,ה): "עשרה נסים... ולא כיבו גשמים אש של עצי המערכה".

9. וראה בחסדי דוד דלהלן, שאע"פ שאסור לנתוץ מאבני העזרה – אין זה אלא בדרך השחתה, כלשון הרמב"ם (הל' בה"ב א,ז), ואילו חפירה לצורך תיקון ובדיקה מותרת. בגמ' כאן מבואר שעולי בבל לא חיפשו באופן זה את מקום המזבח, ויתכן שבבית ראשון עדיין לא נעשו הכיפין (עיין רש"י הל' בית הבחירה שם), וראה להלן הערה 11.

7. במורה נבוכים (ח"ג פמ"ה) כתב, ש"ואם מזבח אבנים" הוא רשות; אך נראה שדבריו שם מכוונים לפשט הכתוב ולא להלכה (עיין שם פרק מא בעניין "עין תחת עין").

8. יש להעיר על לשון הרמב"ם בהל' בה"ב ה,א: "הר הבית והוא הר המוריה היה חמש מאות אמה על חמש מאות אמה והיה מוקף חומה, וכיפין על גבי כיפין היו בנויות מתחתיו, מפני אהל הטומאה, וכולו היה מקורה סטיו לפנים מסטיו". אין הכרח שכונתו שכל ההר ממש היה כך, ולשונו בהמשך: "וכולו היה מקורה", בוודאי

המכילתא, שפסלה רק "על גבי עמודים", לבין המכילתא דרשב"י, ואם כנים הדברים – מסתבר להכריע כמכילתא דרשב"י, על פי לשון הבבלי, שהביא את הברייתא במכילתא בלשון "ולא על גבי מחילות", במקום "ולא על גבי עמודים" (ואולי לכך מכוונת הגהת הגר"א במכילתא שם).

עם זאת, אין הכרח להסיק מהמכילתא דרשב"י שאסור לחפור בעומק הקרקע תחת המזבח. על פי דברי בעל אבן האזל הנ"ל, ש"מחובר באדמה" הכוונה לאדמה הטבעית, יש מקום לפרש את הדברים כך: השיטה בה נעשה הר הבית חללים חללים איננה על ידי חפירה וחציבה בעומקו, דבר הקשה מאד לביצוע, אלא על ידי הקמת כיפות בכל שטחו, ושפיכת עפר מעל כל הכיפות. ר' מאיר קובע שהמזבח היה יוצא דופן בכך, שלא הקימוהו על גבי כיפות, כדי שיהיה "מחובר באדמה" הטבעית. אמנם לפי ההלכה מותר לחפור בעומק הקרקע תחת המזבח, אבל בפועל לא עשו כן, מפאת הקושי שבדבר (יש להוסיף, שעל פי מקומו המשווער של המזבח בהר הבית כיום, המזבח נמצא מעל סלע ענק, שקשה לחצוב בו). על פי דרך זו, הלכה כמלבי"ם בעניין היתר החפירה בעומק הקרקע, אך בהבנת המשנה בפרה הדין עם המל"מ, שלא עשו חלל תחת המזבח¹⁴.

השיתין

השיתין כוללים נקב בגוף המזבח, שדרכו עוברים הנסכים, ובור בקרקע המזבח, שאליו הנסכים מגיעים¹⁵. לכאורה, הנקב עומד בסתירה לדין "מזבח אטום"; ואילו הבור עומד בסתירה לדין שהמזבח יהיה מחובר באדמה.

אכן, נראה שהדעה המקובלת, לפיה השיתין הם נקבים בגוף המזבח, והנסכים נשפכים דרכם מראש המזבח אל בור השיתין, סוברת שלהלכה אין דין "מזבח אטום", וכפי שעולה מדברי בר קפרא, שאנשי בית שני חלקו על הלכה זו.

המוגבה מן הקרקע דווקא. אולם הראב"ד (בהשגתו בהל' טומאת מת א,יא) גורס בתוספתא אחרת: "שאינ מעלין עליות הגבוה מן הארץ טפח", ופירשה בכיוון אחר לגמרי, וכן מתבאר מגירסת הגר"א בתוספתא שם.

13. המחברים השונים שעסקו בנושא לא ציינו לברייתא זו, פרט לרב צבי יהודה קוק בדעת כהן הנ"ל, משום שהמכילתא דרשב"י נדפסה לראשונה בשנת תרס"ה, אע"פ שהיא מזכרת בראשונים. היה מקום לומר, שאמנם כך דעת ר' מאיר, אבל ר' יהודה חלוק עליו בנקודה זו, ונמצא שמחלוקת האחרונים תלויה במחלוקת תנאים. ברם, מלשוננו של ר' יהודה לא משמע כן, אלא אולי חולק על עיקר דין זה, שאין גנם במזבח על גבי כיפין ומחילות, וכנ"ל.

14. מכל מקום, לעניין הרעיון של איתור מקום המזבח באופן זה, יש לשער שרוב הכיפין כבר נהרסו (בפרט לאור האמור, שמדובר על כיפין שנבנו מעל פני הקרקע ולא מחילות שנחצבו בעומק), והעיר על כך בספר 'עבודה תמה' (דף קיא). על כל פנים, אפשר יהיה להעזר בדין זה על דרך השלילה, שבכל מקום שתחתיו ימצא חלל עתיק ומלאכותי – נוכל לקבוע ששם לא היה המזבח. לדיון על ה"כיפין על גבי כיפין", האם נעשו גם בשטחים הסלעיים של הר הבית, עיין במאמרו של הרב זלמן קורן 'חצרות בית ה', בתוך 'שם עולם', עמ' 317-316.

15. רש"י כאן ד"ה שיתין הוסיפו, ובסוכה מח, ב ד"ה כמין ומט, א ד"ה שיתין; תוס' וריטב"א שם; רע"ב סוכה ד, ט.

בעומק האדמה), ולפיכך יש לפרש, שהמשנה בפרה מדברת גם על מקום המזבח.

באבן האזל (הל' בה"ב א,יג) הולך בדרכם של החס"ד והמלבי"ם, ומגדיר את הדין כך: "מזבח אדמה" פירושו, שהמזבח יעמוד על גבי הקרקע הטבעית. לפיכך, מותר לחפור תחת המזבח, כל עוד נותרת שכבת אדמה טבעית בין המזבח לחפירה, אבל אם עשו כיפים ונתנו על גביהם עפר – אי אפשר לבנות מעליו את המזבח.

המל"מ מוכיח כדעתו מהסוגיה לעיל (נח,א), וזו לשונה: "אמר רב אסי אמר רבי יוחנן: מודי רבי יוסי ברבי יהודה שאם שחטן כנגדן [כנגד חציו הצפוני של המזבח] בקרקע – פסולות. אמר ליה רב אחא מדיפתי לרבינא: מאי כנגדן בקרקע?... וכי תימא דעביד מחילות בקרקע ושחט בהו, וכי האי גוונא מי הוי מזבח? והתניא 'מזבח אדמה תעשה לי – שיהא מחובר מאדמה, שלא יבנו לא על גבי מחילות ולא על גבי כיפין! לא צריכא, דבצריה בצוריי', כלומר, הקטין את המזבח ושחט במקום שהתפנה. מקושיית הגמ' משתמע שאין שום אפשרות לשחוט תחת המזבח, אפילו תהיינה המחילות עמוקות! ובחסידי דוד דחה ראייה זו, שהלשון "כנגדן בקרקע" משמעו בפני הקרקע, ולא בעומקה, והצעת הגמ' "דעביד מחילות בקרקע" פירושה, שעשה כמין מערה במזבח¹⁰. מלבד שכך משמעות הלשון, גם מבחינה הלכתית אי אפשר לשחוט בעומק הקרקע, משום שאין זה כנגד "פתח אהל מועד" (כעין דברי הגמ' לעיל נה,ב-ג,א על הלשכות)¹¹.

מלשון המכילתא "ולא על גבי עמודים" משתמע שלא כמל"מ, שרק חלל מעל גבי הקרקע פוסל את המזבח, ולא חלל בעומק האדמה (ציץ אליעזר ח"ט סי' יג)¹².

מאידך, קיימת ראייה גדולה לדעת המל"מ מדברי ר' מאיר במכילתא דרשב"י הנ"ל: "תחת עזרות היה חלול, והמזבח היה מחובר באדמה"¹³. נאמר כאן ברורות, שלא היו חללים תחת המזבח! יתכן, אם כן, שיש מחלוקת בדבר בין

10. המלבי"ם ואבן האזל ביארו מעט אחרת, שמדובר על מחילות תחת המזבח, אך לא בעומק הקרקע אלא פתוחות למזבח.

11. כן כתבו גם באבן האזל והר המוריה, שמחילות לא נתקדשו לעניין שחיטת קדשים; ועיין בזבחי אפרים זבחים נח,א, שחולק. המל"מ מסתייע גם מהירושלמי בסנהדרין (פ"א ה"ב), המסביר שחזקיהו הוצרך לעבר את השנה מפני הטומאה, מחמת גולגולת של ארוונה היבוסית שנמצאה מתחת למזבח. אילו היה חלל תחת המזבח – הכהנים לא היו נטמאים מחמת הגולגולת! על כך השיבו החסדי דוד והמלבי"ם, שלא יתכן שרוב ימי בית ראשון היתה ההקרבה בטומאה, "ולמה תצא זאת מלפניו יתברך, שתהא טומאה טמונה כל כך שנים תחת מזבחו הקדוש?!" (חס"ד). על כן יש לומר, שטומאה זאת התחדשה רק בימי אחז, שהוא הביא את הגולגולת, או הרס את המחילות שתחת המזבח. ויש לציין לירושלמי בסוטה (פ"ה ה"ב), שאומר שהגולגולת נמצאה בתחילת תקופת בית שני, בשעה שעולי הגולה הגדילו את המזבח.

12. יש לציין גם לתוספתא באהלות (ז,י), הדנה על טומאת ארון מתים, ואומר שם ר' יהושע: "מטפח ולמעלה טהור, מטפח ולמטה טמא, שאין מעלין עולות גבוה מן הארץ טפח". הר"ש (אהלות ט,טו) מפרש את הסיפא, שעוסקת בדין "מזבח – שיהא מחובר": "ואם היה חלל טפח תחתיו – חשיב כמילתא אחרייתא ולא כמחובר, ופסול להעלות עליו עולה" (ומכאן לומד ר' יהושע, שאף ארון מתים מטפח ולמטה חשוב כקרקע), וכן בפירוש מהר"ם מרטנובורג שם. אף כאן משתמע, שהפסול הוא במזבח

אי אפשר לעשות בו את השיתין, ואילו בבית שני הבינו ש"שתייה כאכילה", ומכח זה פירשו ש"מזבח אדמה" היינו מחובר באדמה. ולדברי תוס', גם בבית שני יכלו לפרש שיש צורך במזבח אטום, פרט לצינור הנסכים, שהוא צורך מזבח! נראה שכוונתם, שגדר 'אטום' הוא מלא לגמרי, ואם יש בו חלל כלשהו – אין זה אטום. לעומת זאת 'מחובר באדמה' אין משמעו בדוקא שכולו מחובר, וגם אם חלק מסוים אינו מחובר, מפני צורך המזבח – עדיין המזבח בכללו מחובר.

לשיטת הרמב"ם נראה, שהבור לא היה תחת המזבח גופו, אלא תחת היסוד בלבד, או אף לצד המזבח, ולכן אין בו סתירה ל"מחובר באדמה" (אם כי, מדברי בר קפרא משתמע שבור השיתין היה רחב ד' אמות תחת המזבח). נראה שלדעתו, לעניין קיום הדין ש"שתייה כאכילה" – די בכך שהיין נבלע ביסוד (עיי' פיה"מ מנחות ו,ב), בניגוד לדין "מזבח אדמה", שנאמר רק על עיקרו של המזבח, כאמור.

סיכום

במקורות חז"ל – גמרא, מדרשי הלכה ותרגומים – מופיעים כמה פירושים ל"מזבח אדמה": מחובר לאדמה, בניגוד למיטלטל; מחובר באדמה, שאין רווח בינו לבין הקרקע; ומלא אדמה. בגמרא נראה שהלכה כפירוש הראשון, אך דעת הרמב"ם שהלכה ככל הפירושים הללו.

בגדר "מחובר באדמה" נחלקו האחרונים: דעת המשנה למלך, שאסור שיהיה חלל בעומק כלשהו תחת המזבח, וכמה אחרונים חולקים בדבר, ולדעתם אין מניעה שיהיה חלל בעומק הקרקע תחת המזבח, ובלבד שתחתית המזבח תהיה מחוברת לפני הקרקע (חס"ד; מלבי"ם; אבן האול, ועוד). יש אומרים, שהמזבח צריך להיות על גבי הקרקע הטבעית דווקא (אבן האול). על פי זה נחלקו, האם היו חללים תחת המזבח, כשם שהיו תחת כל הר הבית, למניעת טומאה.

במכילתא דרשב"י מפורש כדעת המל"מ, שתחת המזבח לא היו חללים. אם כי, יתכן שגם לפיה אין מניעה הלכתית לעשות כן.

השיתין במזבח, לדעת רוב הראשונים הם נקב בגוף המזבח ובור בתחתיתו. זאת, משום שלהלכה אין צורך במזבח אטום, ואילו הבור הוא 'צורך המזבח' (תוס'). לדעת הרמב"ם, נקבי השיתין והבור היו רק בצד המזבח, ביסוד.

לפשוט לקולא את ספקו של המשנה למלך, מה דין הכבש בנושא זה (ראה להלן מערכה ריא). באשר לסובב, הרי להלכה "מקטירין על גבי סובב" (להלן סה,א), ונראה שדינו כמקום המערכה. בספר בית המידות (מידות ג,א) כתב גם הוא, ששיטת הרמב"ם בנושא השיתין נובעת מדעתו שהמזבח צריך להיות אטום, וכתב שגם היסוד צריך להיות אטום, ונקבי השיתין שביסוד לא העמיקו עד הקרקע, אלא היו כמין תעלה שנשפכה לצד המזבח. תיאור זה אינו מתאים לציורו של הרמב"ם (פירוש המשנה מידות ג,ב), שצייר את נקבי השיתין כעגולים ולא כקוים.



השיתין. בור השיתין ניקז את יין הנסכים. בגמרא (סוכה מט,א) מתואר כיצד פעם בשבעים שנה היו פרחי כהונה יורדים לבור, דרך פתח לצד הקרן הדרומית מערבית של היסוד (ראה את הנקבים ביסוד), ומוציאים משם את היין הקרוש, שהיה כעגול דבלה. הגמרא כאן אומרת שבימי הבית הראשון בור זה היה לצד המזבח, ובבית שני הורחב המזבח וכלל את הבור, כדי ש"שתייה" הנסכים תהיה במזבח עצמו. לפי הדעה המקובלת, היו נקבים בגוף המזבח שדרכם נשפך יין הנסכים מגג המזבח אל בור השיתין, ומכאן שהמזבח אינו חייב להיות אטום. לדעת הרמב"ם המזבח היה אטום לגמרי, ויין הנסכים נשפך על צידו.

הרמב"ם, כאמור, פוסק שהמזבח צריך להיות אטום "ואין עושין בו חלל כלל". נראה שדבריו מתאימים לשיטתו המיוחדת בעניין השיתין, שאינם בגוף המזבח, אלא רק נקבים בקרן הדרום מערבית של היסוד¹⁶. מסתבר, שלדעתו דין "אטום באדמה", כמו גם דין "מחובר באדמה", נאמר רק על עיקרו של המזבח, ולא על היסוד (שלמי יוסף זבחים ח"ב עמ' לד)¹⁷.

באשר לבור, תוס' (ד"ה ולא על גבי מחילות) כותבים: "בור של שיתין לא היה חשוב מחילה, כיון דהוא צורך מזבח". הדברים מוקשים, שכן גם אם צורך המזבח בכך – סוף סוף אין הוא מחובר באדמה (קושיית אבן האול)! ויש לבאר כוונתם, שלא רק 'צורך המזבח' יש כאן, אלא שהתורה קבעה שכך היא צורת המזבח, וממילא הדרישה ל"מחובר באדמה" לא נאמרה אלא על שאר המזבח, מלבד השיתין (אבן ישראל, לר' ישראל יעקב פישר זצ"ל, הל' בה"ב א,יג). ועיין בנימוקי חיים בסוגיין, שלמד מתוס' שמותר גם לחפור תחת המזבח כדי למנוע חשש טומאה, שאף זה צורך המזבח, ועל פי הביאור הנ"ל אין מקום לדבריו.

מכל מקום, דברי תוס' טעונים הסבר: הרי הגמ' מבארת, שבבית ראשון סברו ש"מזבח אדמה" פירושו אטום, ולכן

16. הל' בית הבחירה ב,יא; הל' מעשה הקרבנות ב,א; פיה"מ זבחים יח, ומנחות ו,ב ומעילה ג,ג. שיטתו צריכה עיון רב: כיצד הניסוך מתבצע בראש המזבח, אם הוא מגיע ליסוד? האם היין והדם (שאף הוא נשפך בקרן הדרומית מערבית) מגיעים לאותו מקום, ואם לא – כיצד הם מתפצלים בקרן הדרומית מערבית? שאלות אלה העסיקו רבות את המפרשים, עיין ב'ספר המפתח' בהל' בית הבחירה שם.

17. כמו כן מצינו בקרנות, שהן חלולות ולא אטומות (לעיל נד,ב). לפי זה יש